



## حشمت کیفیلی [1]

### چکیده

کاشی‌های زرین فام قرن هفتم هجری از کهن‌ترین آثار تاریخی حرم مطهر امام رضا (ع) هستند که در موزه آستان قدس رضوی به نمایش درآمده و در مطالعه روند تحولات معماری حرم مطهر قابل بررسی می‌باشند. در میان این مجموعه کاشی‌ها، محراب‌های زرین فام ساخته شده به دست خاندان محمد ابن طاهر و ابوزید جزء ارزشمندترین آثار شناخته می‌باشند. این محراب‌ها با نقوش و کتیبه‌های برجسته زرین فام و لاجوردی تزئین شده‌اند و حاوی پیام‌های مذهبی و تاریخی می‌باشند. تکنیک ساخت و کتیبه‌های این آثار برگی زرین از تاریخ معماری حرم مطهر است که ما را با هنرمندان و بانیان آن‌ها آشنا می‌کند.

این پژوهش بر اساس بررسی‌های میدانی، با هدف ارائه اطلاعاتی دقیق از وضعیت فعلی محراب‌های زرین فام آستان قدس رضوی و مطالعه پیشینه تاریخی آن‌ها بر پایه متون تاریخی و اسناد مرتبط با آثار صورت گرفته و نشان می‌دهد که چه تغییراتی در جریان تعمیر و بازسازی محراب‌ها به مرور زمان رخ داده است. همچنین بررسی آیات نقش شده بر این محراب‌ها نشان می‌دهد کاربرد آن‌ها در این محراب‌ها با اندیشه و هدفی خاص و به منظور ترغیب مؤمنان به صبر و رستگاری و برپای داشتن نماز، پرهیزگاری و دوری از کارهای بیهوده و تسلیم در برابر پروردگار بوده است.

### کلیدواژه‌های موضوعی:

محراب، آستان قدس رضوی، زرین فام، موزه

### مقدمه

اهمیت بارگاه امام رضا علیه السلام برای مسلمانان و به ویژه شیعیان موجب شده این مجموعه همیشه مورد توجه باشد و توسعه معماری و تعمیر و بازسازی خرابی‌های آن در هر دوره در اولویت امور اجرایی قرار گیرد.

کاربرد کاشی در معماری حرم مطهر به عنوان یکی از تزئینات اصلی از قرن ششم هجری تا عصر حاضر زمینه‌ای برای ارائه توانایی هنری و فنی هنرمندان هر دوره فراهم است. توسعه و تحول در معماری حرم مطهر گاه بنا بر ضرورت شرایطی را بوجود آورده تا بخشی از این آثار از محل اصلی برداشته شوند و در برخی دوره‌های تاریخی تلاش شده تا نمونه بازسازی شده آن جایگزین شود. مطالعه شواهد به جا مانده در کتیبه‌های تاریخی بر کاشی‌های زرین فام حرم مطهر و اسناد معماری نشان می‌دهد این آثار در طی دوره‌های خوارزمشاهی، ایلخانی و صفوی تا عصر حاضر بارها مرمت، بازسازی و نوسازی شده‌اند.

محراب‌های زرین فام نیز به مرور زمان در اثر آسیب دیدگی نیاز به مرمت و بازسازی داشته تا اینکه در برهه‌ای از زمان در روند توسعه و تحول در معماری حرم مطهر به منظور حفظ آن به عنوان یک اثر تاریخی به موزه منتقل شده‌اند. بررسی این آثار برای مستندسازی و تهیه یک پرونده علمی برای هر یک از آن‌ها نشان می‌دهد قطعاتی از این محراب‌ها که آسیب دیده بودند در طی تعمیرات مکرر با قطعات جدیدی جایگزین شده‌اند. این مقاله با توجه به مراجعه مکرر محققان در رشته‌های مختلف هنری برای کسب اطلاعات دقیق در مورد محراب‌ها با بررسی متون تاریخی و مطالعه میدانی آن‌ها نگاشته شده است.

### پیشینه تحقیق



مطالعه منابع مختلف تاریخ آستان قدس نشان می‌دهد که محراب‌های زرین‌فام از آثار مهم و تاریخی حرم مطهر بوده‌اند که بیشتر محققان از آن‌ها نام برده و برخی به کتیبه‌هایشان اشاره کرده‌اند. صنیع الدوله در کتاب "مطلع الشمس" پس از آنکه در مورد کاشی‌های نفیس زرین‌فام مطالبی نگاشته و به محراب‌های فوق پرداخته و قسمتی از کتیبه‌های آن‌ها را باز نویسی کرده است که در حال حاضر به عنوان یک مرجع معتبر در مقایسه‌ها با وضعیت فعلی آن مورد استفاده می‌باشد، و بسیاری از مورخان و محققان پس از وی نیز به آن استناد کرده‌اند. در سال ۱۳۲۲ فیض در کتاب "بدر فروزان" در مورد ساخت و نصب کاشی‌های محراب نوشته و تاریخ نصب آن را ۵۱۲ ذکر کرده است. همچنین کویانیان در "شمس الشموس" و محمد کاظم امام در "مشهد طوس" مطالب مختصری در مورد محراب‌ها نوشته‌اند. اما مؤتمن در "تاریخ آستان قدس" به شرح محراب‌ها و کتیبه‌های آن‌ها پرداخته که به نظر می‌رسد منبع مورد استفاده وی "مطلع الشمس" بوده است. در سال ۱۳۴۷ شمسی، مولوی در مقاله‌ای با عنوان "کاشی‌های ازاره حرم مطهر" به اختصار به آن‌ها پرداخته و خجسته مبشری در کتاب "تاریخ مشهد" محراب‌ها را شرح می‌دهد و تاریخ نصب آن‌ها را ۵۱۲ ذکر می‌کند. در سال ۱۳۵۶ شمسی کتاب "آستان قدس دیروز و امروز" توسط آستان قدس رضوی به چاپ می‌رسد که در آن به فعالیت‌های عمرانی انجام گرفته از جمله به تعمیر و بازسازی کاشی‌های کسری و فرسوده، همچنین نصب شیشه و قاب مذهب به منظور ساماندهی و حفاظت از آثار باقی مانده از کاشی‌های زرین‌فام حرم مطهر در سالهای ۱۳۵۵-۱۳۵۶ شمسی اشاره دارد. از طرفی اهمیت کاشی‌های زرین‌فام در تاریخ صنعت و هنر سفالگری و کاشی‌سازی و نقش خاندان ابوطاهر کاشانی موجب شده که نه تنها بسیاری از محققان در مقالاتی به توصیف و تحلیل آن بپردازند بلکه پژوهشگران هنر اسلامی مانند واتسون در کتاب "سفال زرین‌فام ایرانی" و پورتر در کتاب "کاشی‌های اسلامی" در موضوع کاشی‌های زرین‌فام از محراب‌ها نیز نام ببرند و آن‌ها را به اختصار معرفی نمایند.

در سال ۱۳۸۰ شمسی در بررسی اجمالی این محراب‌ها وجود قطعات پراکنده و ناهماهنگ در کتیبه‌ها مشخص شد و ضرورت بررسی دقیق‌تر آن‌ها و برداشت کتیبه‌ها محرز گردید. در مرحله اول، طرحی از آن تهیه شد و با کمک همکاران کتیبه‌های آن برداشت گردید و پس از آن بروشور محراب‌ها بر اساس پرونده اثر تهیه و در سال ۱۳۸۸ شمسی به چاپ رسید. طی سال‌های اخیر تکمیل پرونده اثر در دستور کار قرار گرفت که حاصل بررسی‌ها و اقدامات انجام گرفته در این مقاله ارائه شده است.

### محراب‌های زرین‌فام حرم مطهر امام رضا علیه السلام

محراب یکی از عناصر اصلی در معماری مذهبی ازدوران پیش از اسلام تا عصر حاضر می‌باشد. از این پدیده در معماری مذهبی برخی ادیان دیگر نیز استفاده شده و درباره ریشه تاریخی آن مباحث فراوانی توسط محققان مطرح شده اما نکته مهم اینست که در برخی فرهنگ‌ها و ادیان هردو واژه "مهراب" و "محراب" به عنوان جایگاه عبادت مؤمنان به کار می‌رفته است (سجادی، ۱۳۷۵). در دوره اسلامی برخی بناهای مذهبی که به مرور زمان تغییر کاربرد یافته و تبدیل به مسجد شده، یکی از عناصر معماری ایجاد شده برای تغییر کاربری آن ساخت محرابی در جهت قبله بوده است.

بررسی محراب‌های ساخته شده در دوره اسلامی نشان می‌دهد که مسلمانان در مساجد و بناهای مذهبی در جهت قبله نوعی از محراب‌های گچی، سنگی و آجری، چوبی یا کاشی‌کاری را به کار برده‌اند که برخی از آن‌ها نشان‌دهنده اوج تکنیک‌های تزئینی در معماری زمان خود هستند [2]. در بسیاری از مساجد و زیارتگاه‌ها حتی کاروانسراها (مانند رباط شرف در خراسان) که پوشش داخلی و خارجی بدنه بنا دارای تزئیناتی ساده می‌باشند، برای ساخت محراب و تزئین آن از تکنیک‌های تزئینی گچبری، حجاری، آجرکاری و کاشی‌کاری استفاده شده است.

محراب‌های کاشی زرین‌فام حرم مطهر امام رضا علیه السلام با تاریخ‌های ۶۱۲ و ۶۴۰ هجری قمری، کهن‌ترین محراب‌های این زیارتگاه بزرگ مسلمانان و شیعیان در ایران می‌باشد که توسط استادانی از خانواده ابن طاهر کاشانی ساخته شده است. واتسون در کتاب "سفال زرین‌فام ایرانی" از سه نوع عمده کاشی زرین‌فام نام می‌برد و اولین نوع آن را کاشی محراب یا سنگ مزار نامیده است (واتسون، ۱۳۸۲).



تصویر ۱: محراب کاشی زرین فام - سازنده: حسن ابن علی بن احمد، ارتفاع ۲/۱۳۲ س.م. موزه متروپولیتن





تصویر ۲: محراب کاشی زرین فام، سازنده: حسن ابن عربشاه، ۶۲۳ هجری، ارتفاع ۲۸۴ س.م. موزه برلین - اتینگهاوزن ص ۱۷۹

نمونه‌هایی از این نوع محراب کاشی زرین فام در حال حاضر در موزه‌های خارج از ایران در معرض نمایش می‌باشند. برخی از این محراب‌ها بزرگ هستند (تصویر شماره ۲) و از تعداد زیادی کاشی ساخته شده‌اند؛ اما تعدادی محراب نیز در ابعاد کوچک‌تر وجود دارد که محراب‌های متوسط از دو یا چند قطعه کاشی قالبی زرین فام (تصویر شماره یک) و محراب‌های کوچک از یک قطعه ساخته شده‌اند (تصاویر شماره ۳ و ۴/ واتسون، ۱۳۸۲).

دوره ۵ شماره ۱۸  
بهار ۱۳۹۳

نشریه الکترونیکی سازمان کتابخانه‌ها، موزه‌ها و مرکز اسناد آستان قدس رضوی

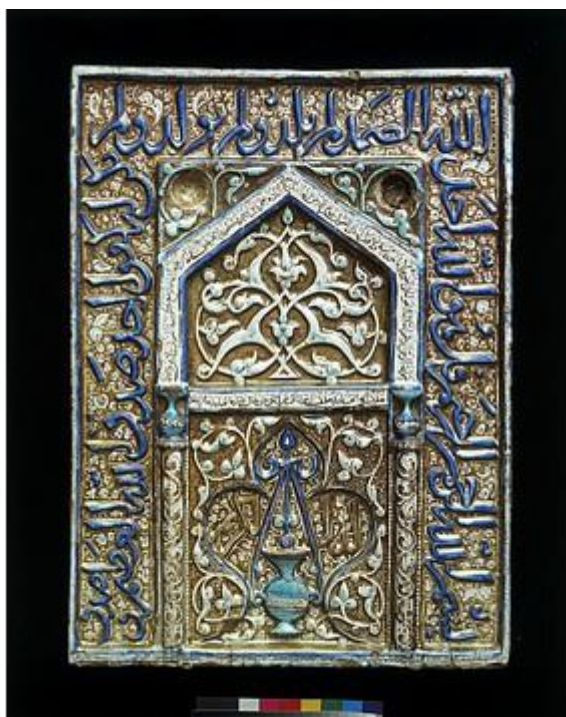




دوره ۵ شماره ۱۸  
بهار ۱۳۹۳

نشریه الکترونیکی سازمان کتابخانه‌ها، موزه‌ها و مرکز اسناد آستان قدس رضوی



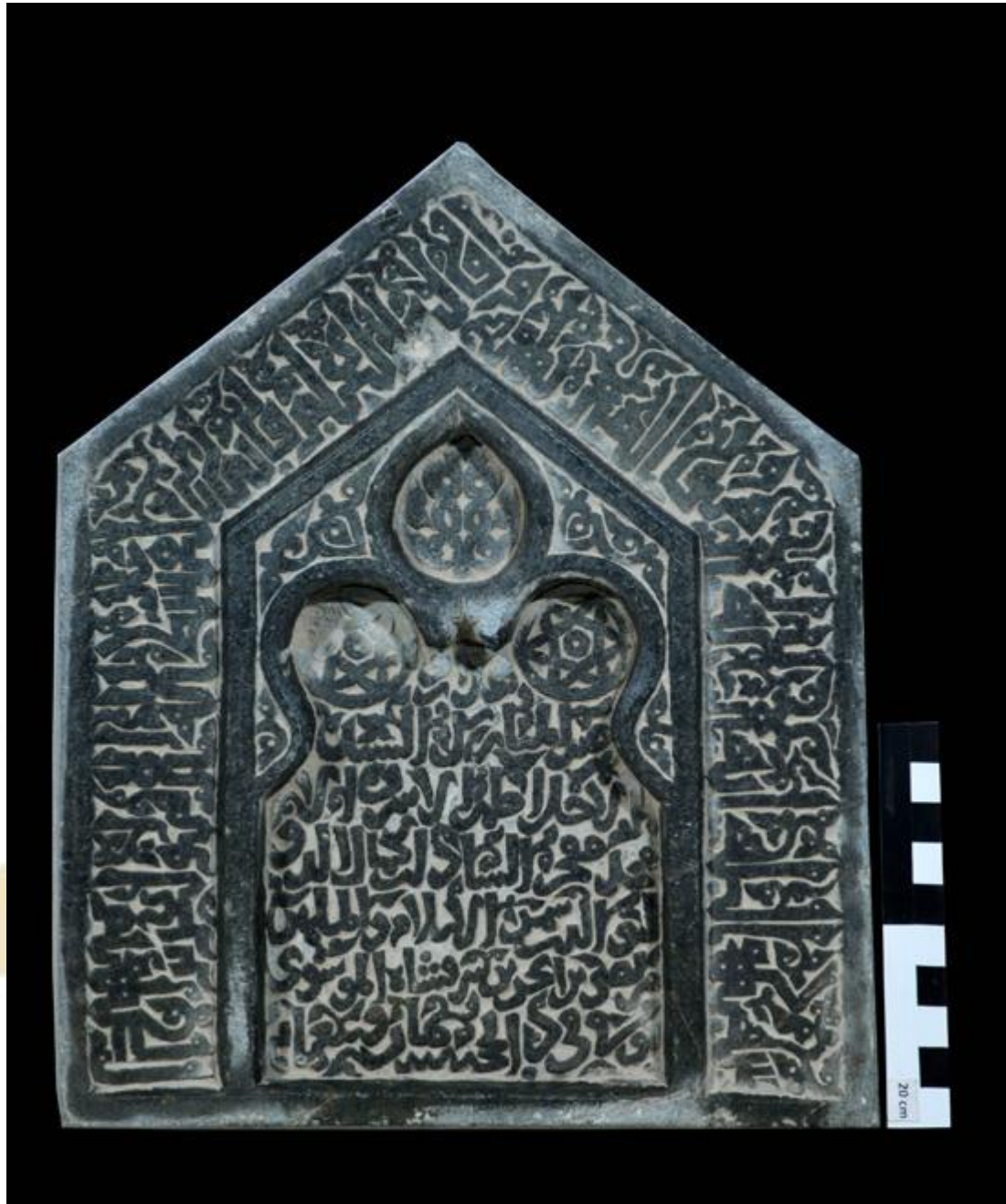


تصویر ۳ و ۴: محراب های زرین فام،  
سازنده: علی ابن احمد ابن علی الحسینی ابعاد: ۶۲\*۴۶ س.م.

موزه ویکتوریا آلبرت

در این نوع کاشی‌ها که طرح محرابی آن‌ها موجب شده محراب نامیده شوند، متن کتیبه‌ها مشخص کننده کاربری آن می‌باشد (واتسون، ۱۳۸۲).  
چنانکه برخی از این کتیبه‌های محرابی شکل به عنوان سنگ قبر ساخته شده‌اند (تصویر شماره ۵).





تصویر ۵: سنگ قبر محرابی شکل متعلق به مرتضی بن الحسن شرفشاه موسوی تاریخ ۷۰۸ هجری در آستان قدس رضوی





محراب‌های زرین‌فام حرم مطهر امام رضا علیه السلام از نوع محراب‌های بزرگ هستند که از قطعات متعدد کاشی ساخته شده‌اند و وجود کتیبه‌های تاریخ ساخت و نام استادان کاشی کار از ویژگی‌های مهم آن‌ها می‌باشد. از این مجموعه دو محراب پیش رو، و پایین پا بر دیواره ضلع جنوبی بقعه اصلی مرقد مطهر امام رضا علیه السلام و یک محراب نیز در مسجد کهن بالاسر حضرت نصب بوده و مؤلفان تاریخ آستان قدس و حرم مطهر مانند صنیع‌الدوله (۱۳۶۲)، فیض (۱۳۲۲)، کاویانیان (۱۳۵۵)، امام (۱۳۴۸)، مؤتمن (۱۳۴۸)، خجسته مشیری (۱۳۵۳) از این محراب‌ها نام برده‌اند و برخی به توصیف آن‌ها پرداخته‌اند.

بررسی اسناد مکتوب معماری حرم مطهر در دوره صفوی تا قاجار نشان می‌دهد که حرم امام رضا علیه السلام به دلیل حوادث مکرر طبیعی مانند زلزله‌های مهیب (در دوره صفوی)، همچنین جنگ و هجوم اقوام مختلف به مرور زمان نیاز به مرمت داشته، به طوری که همراه با کاشیهای زرین‌فام ازاره، محراب‌ها نیز بنا بر ضرورت تعمیر شده‌اند. بررسی اسناد معماری حرم مطهر در دوره‌های صفوی تا عصر پهلوی نشان دهنده تعمیر مکرر تزئینات معماری در گذشته می‌باشد. اسناد شماره ۳۵۱۳۴ (سال ۱۱۵۱ ق.)، شماره ۳۶۹۱۶ (سال ۱۱۵۵ ق.)، شماره ۳۶۸۵۵ (سال ۱۱۵۶ ق.) و شماره ۳۷۰۲۲ (سال ۱۱۵۷ ق.) به تعمیر کاشی‌های حرم مطهر در دوره افشار و سند شماره ۱۳۲۷۲ مربوط به سال ۱۳۲۱ ق. به تعمیرات دوره قاجار و هزینه آن و سند شماره ۴۵۳۱۰ مربوط به سال ۱۳۱۵ ش. (دوره پهلوی اول) درباره کاری حرم امام رضا علیه السلام می‌باشد. (نظر کرده، ۱۳۹۱ ش)

### محراب پیشروی مبارک

این محراب به ارتفاع س.م. ۲۷۳ و عرض ۲۲۰ س.م. بر دیوار جنوب غربی روضه منوره و پیش روی مبارک نصب بوده و هم‌اکنون در طبقه همکف موزه به نمایش در آمده است. این اثر ارزشمند دارای ماده تاریخ "اثنی عشر و ستمایه" و نام استادان "محمد ابن طاهر" و "ابوزید" نقاش و نام بانی آن "عبدالعزیز ابن آدم" (که نام وی در کتیبه‌های زرین‌فام برجسته حرم مطهر نیز آمده است) همراه با کتیبه‌های آیات و احادیث نوشته شده است. طرح این محراب دارای دو طاقنما و دو حاشیه در اطراف آن می‌باشد و بر دور محراب نواری از کاشی فیروزه ای کشیده شده است. طاقنمای بزرگ با قوس تیزه‌دار بر روی دو نیم ستون با سر و پایه ستون‌های گلدانی شکل قرار گرفته است. طاقنمای میانی، دارای دو نیم ستون با سر و پایه ستون در دو طرف آن و طاق نمای سوم با قوس تیزه‌دار و نیم‌ستون‌هایی با سر و پایه مشابه طاق‌نمای وسط است. هر سه طاق‌نما دارای حاشیه کتیبه‌دار هستند. کتیبه‌های اصلی به خط ثلث، کوفی و نسخ که در قسمت حاشیه‌ها و طاق‌نماهای محراب نوشته شده است و شامل آیات و احادیث می‌باشند.





تصویر ۶. محراب زرین فام (۶۱۲ هـ) در موزه مرکزی آستان قدس رضوی





## تصویر ۷. نمای محراب زرین فام پیش رو در جبهه جنوبی

### اوایل دوره پهلوی

تصاویر شماره ۶ و ۷ وضعیت فعلی و گذشته این محراب را نشان می‌دهد. در تصویر شماره ۷ که مربوط به اوایل دوره پهلوی می‌باشد، آن قسمتی از پایین محراب که در هنگام سنگ فرش کف بقعه مدفون شده مشخص است. در بازسازی و انتقال آن به موزه، ستون نماهای محراب از سنگ مرمر جایگزین شده‌اند.

سند شماره ۱۳۲۷۲ مربوط به سال ۱۳۲۱ ق. در مورد تعمیر خرابی‌های محراب پیش روی مبارک و هزینه تعمیرات آن در دوره قاجار و سند شماره ۴۵۳۱۰ مربوط به سال ۱۳۱۵ ش. (دوره پهلوی اول) نیز درباره کاشی‌کاری محراب حرم امام رضا علیه‌السلام است (نظر کرده، ۱۳۹۱ ش) که احتمالاً اشاره به این محراب و محراب پایین پا دارد.

در ضمن تعمیرات سال‌های دهه ۵۰ شمسی، محراب‌های زرین فام پیش رو و پایین پا از ازاره برداشته شده و قاب‌سازی شده و به موزه مرکزی که در همین زمان (سال ۱۳۵۶ ش.) در دست افتتاح بوده منتقل می‌شود. کاشی‌های این محراب‌ها ابتدا با طرح اولیه کنار یکدیگر قرار گرفته، سپس با میلگرد و سیمان آرماتوربندی شده‌اند تا به صورت کاشی یکپارچه درآیند (تصویر ۶). متأسفانه بازسازی‌های مکرر در این محراب‌ها موجب بهم ریختگی و تعویض برخی قطعات شده چنان‌که ستون نماهای داخل محراب‌ها که از کاشی زرین فام با طرح نقوش طوماری و گیاهی ساخته شده بود (تصویر ۸) از سنگ مرمر تراشیده و جایگزین شده است.



تصویر ۸. قسمتی از نیم ستون



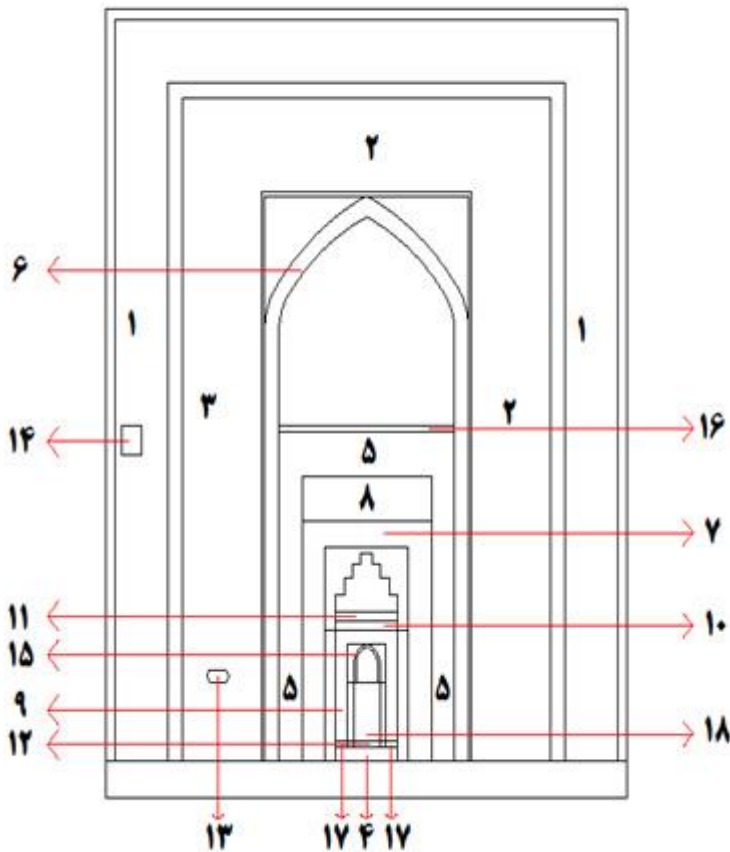


### کاشی زرین فام مربوط به محراب ها

از سال ۱۳۸۰ ش. طی دفعات مکرر این محراب‌ها مورد بررسی و مطالعه قرار گرفتند که در این بررسی‌ها، جابجایی بعضی قطعات و بازسازی نابجای حروف و کلمات مشخص شد. به غیر از قسمت‌هایی که در کتیبه‌ها به مرور ناخوانا شده است (دو طرف ستون نما های محراب) متأسفانه در قسمت‌هایی از کتیبه‌های محراب قطعات جابه جا نصب شده‌اند که در بررسی و بازخوانی آن بنا بر طرح شماره یک این قسمت‌ها با رنگ از یکدیگر تفکیک شده‌اند و در بازنویسی آنها از رنگ‌نویسی برای کلمات یا حروف حذف شده، رنگ‌سبزی برای کلمات یا حروف اضافه شده و رنگ‌آبی برای کلمات و حروف جابه جا شده استفاده شده است.

### طرح خطی شماره ۱

### طرح خطی شماره ۱



### کتیبه‌های محراب پیش روی مبارک

متن کتیبه‌های محراب با توجه به طرح خطی شماره ۱ به این شرح است:



### حاشیه اول: (آیات ۱۱۴ تا قسمتیاز آیه ۱۱۶ سوره هود)

۱- بسم الله الرحمن الرحيم وَ أَقِمِ الصَّلَاةَ طَرَفَيْ النَّهَارِ وَ زُلْفًا مِّنَ اللَّيْلِ إِنَّ الْحَسَنَاتِ إِذْهَبْنَ السَّيِّئَاتِ ذَلِكَ ذِكْرَى لِلذَّاكِرِينَ (۱۱۴) وَ اصْبِرْ فَإِنَّ اللَّهَ لَا يُضِيعُ أَجْرَ الْمُحْسِنِينَ (۱۱۵) فَلَوْلَا كَانَ مِنَ الْقُرُونِ مِن قَبْلِكُمْ أُولُوا بَقِيَّتِهِ يَبْهَوْنَ عَنِ الْفَسَادِ فِي الْأَرْضِ إِلَّا قَلِيلًا مِّمَّنْ أَنْجَيْنَا مِنْهُمْ وَاتَّبَعَ الَّذِينَ ظَلَمُوا مَا أُتْرِفُوا (۱۱۶)

حاشیه دوم: (آیات ۱۴۴ و ۱۴۵ سوره بقره)

۲- بسم الله الرحمن الرحيم قَدْ نَرَى تَقَلُّبَ وَجْهِكَ فِي السَّمَاءِ فَلَنُوَلِّيَنَّكَ قِبْلَةً تَرْضَاهَا فَوَلِّ وَجْهَكَ شَطْرَ الْمَسْجِدِ الْحَرَامِ وَحَيْثُ مَا كُنْتُمْ فَوَلُّوا أَوْجُوهَكُمْ شَطْرَهُ وَإِنَّ الَّذِينَ أُوتُوا الْكِتَابَ لَيَعْلَمُونَ أَنَّهُ الْحَقُّ مِنْ رَبِّهِمْ وَمَا اللَّهُ بِغَافِلٍ عَمَّا يَعْمَلُونَ (۱۴۴)

۳- وَلَئِن آتَيْتَ الَّذِينَ أُوتُوا الْكِتَابَ بِكُلِّ آيَةٍ مَا تَبِعُوا قِبْلَتَكَ وَمَا أَنْتَ بِتَابِعٍ قِبْلَتِهِمْ وَ مَا بَعْضُهُمْ بِتَابِعٍ قِبْلَةَ بَعْضٍ وَلَئِن آتَيْتَهُمْ مِنْ بَعْدِ مَا جَاءَكَ مِنَ الْعِلْمِ إِنَّكَ إِذًا لَمِنَ الظَّالِمِينَ (۱۴۵)

۴- فی ربيع الاخر سنه اثني عشر و ستمابه

### حد فاصل طاق نمای اول و دوم: (آیه ۵۶ سوره احزاب)

۵- بسم الله الرحمن الرحيم «إِنَّ اللَّهَ وَ مَلَائِكَتَهُ يُصَلُّونَ عَلَى النَّبِيِّ يَا أَيُّهَا الَّذِينَ آمَنُوا صَلُّوا عَلَيْهِ وَ سَلِّمُوا تَسْلِيمًا» (۵۶)

### طاق نمای اول: (آیه ۲۸۵ سوره بقره)

۶- بسم الله الرحمن الرحيم آمِنَ الرَّسُولُ بِمَا أُنزِلَ إِلَيْهِ مِنْ رَبِّهِ وَالْمُؤْمِنُونَ كُلُّ آمَنَ بِاللَّهِ وَ مَلَائِكَتِهِ وَ كُتُبِهِ وَ رُسُلِهِ لَا نُفَرِّقُ بَيْنَ أَحَدٍ مِنْ رُسُلِهِ وَقَالُوا سَمِعْنَا وَ أَطَعْنَا غُفْرَانَكَ رَبَّنَا وَ إِلَيْكَ الْمَصِيرُ (۲۸۵)

### حاشیه دوم طاق نمای دوم: (آیه ۱۸ و قسمتی از آیه ۱۹ سوره آل عمران)

۷- بسم الله الرحمن الرحيم شَهِدَ اللَّهُ أَنَّهُ لَا إِلَهَ إِلَّا هُوَ وَ الْمَلَائِكَةُ وَ أُولُوا الْعِلْمِ قَائِمًا بِالْقِسْطِ لَا إِلَهَ إِلَّا هُوَ الْعَزِيزُ الْحَكِيمُ (۱۸) إِنَّا لِلَّهِ عِنْدَ اللَّهِ الْإِسْلَامُ (۱۹) صدق الله العظيم

۸- لا اله الا الله محمد رسول الله ( به خط کوفی معشق)



### محراب کوچک مرکزی

در این ناحیه متن زیر با خط ثلث خفی نوشته شده است:

۹- قال أمير المؤمنين علي بن أبي طالب عليه السلام: سيقتل رجل من ولدي بأرض خراسان بالسم ظلما اسمه اسمي واسم أبيه اسم ابن عمران موسى عليه السلام ألا فمن زاره في غربته غفر الله تعالى ذنوبه ما تقدم منها وما تأخر ولو كانت مثل عدد النجوم وقطر الامطار وورق الاشجار. صدق الله و صدق رسوله الكريم ربنا علي ما ... ( در باب استحباب زیارت قبر امام رضا (ع) (ابن بابویه، ۱۳۷۲)

۱۰- كُنْ فِي صَلَاتِكَ خَاشِعًا"

۱۱- اللهم اغفر لمن استغفر لابي زيد بن محمد بن ابي زيد النقاش

حاشیه پایین طاق نمای دوم و سوم: (قسمتی از آیه ۱۵۳ سوره بقره)

۱۲- يَا أَيُّهَا الَّذِينَ آمَنُوا اسْتَعِينُوا بِالصَّبْرِ (۱۵۳)

۱۳- أضعف عبادالله محمد ابن طاهر بنی الحسن زید بخطه بعد ما عمله و صنعهُ غفرَ الله له و لجميع المؤمنين و المؤمنات محمد و عتره الطاهرين.

۱۴- خداوند بحق این امام پاک معصوم بر آن بنده رحمت کن کی یکبار سوره فاتحه کتاب بخواند از بهر این ضعیف عبد العزیز بن آدم و بگوید کی خداوندا گناهانش عفو کن و او را رحمت کن بفضلک و کرمک و رحمتک (به خط ثلث خفی)

روی طاق نمای سوم: (سوره توحید)

۱۵- بسم الله الرحمن الرحيم قُلْ هُوَ اللهُ أَحَدٌ. اللهُ الصَّمَدُ. لَمْ يَلِدْ و لَمْ يُولَدْ. و لَمْ يَكُنْ لَهُ كُفُوًا أَحَدٌ. سنه اثني عشر و ستمایه

۱۶- بخشی از کتیبه این حاشیه باریک زرین فام از بین رفته و بقیه عبارات آن محو و مخدوش است و تنها این کلمات خوانده می شود:

"والف عمره متقبله کلها قال احمد ابن محمد بن ابي نصر قلت لابي جعفر الف حجه قال ای والله الف الف حجه لمن ریزوره عارفا بحقه ... علينا طوس قبض... (حدیثی در ثواب زیارت حضرت رضا علیه السلام)





تصویر ۹، محل کتیبه شماره ۱۶

۱۷- سوره حمد (شماره ۱۷) از این سوره فقط بسم الله در سمت راست و غیر المغضوب علیهم و الضالین در سمت چپ باقی مانده و در هنگام بازسازی به خط سفید بر زمینه قهوه‌ای به جای آیات اول و آخر سوره حمد آیه "یا ایها الذین آمنوا استعینوا بالصبر" نوشته شده است.

زیر طاق نمای سوم: (آیه اول سوره فتح)

۱۸- إِنْ أَنْفَعْنَا لَكَ فَتَحْنَا لَكَ فَتْحًا مُبِينًا (۱)

#### محراب پایین پای مبارک

این محراب به ارتفاع ۲۲۸ سانتیمتر و عرض ۱۸۰ سانتی‌متر بر ضلع جنوب شرقی روضه منوره نصب بوده و در حال حاضر در موزه مرکزی آستان قدس در معرض نمایش است. این محراب با طرح سه طاقما و دو حاشیه در اطراف آن ساخته شده، در پایه طاق نمای بزرگتر، دو نیم‌ستون با سرستون وجود دارد که پایه این ستون‌ها از بین رفته و مجدداً از جنس سنگ مرمر بازسازی شده است. بر روی محراب آیات به خط ثلث، کوفی و نسخ کتابت شده است. در حاشیه طاق نمای بزرگتر چنین آمده است: "در سال ۱۴۰۱ (قمری) تعمیر شد شیخ حسین و دیگران". این محراب که بر دیوار جنوب شرقی روضه منوره و پایین پای مبارک نصب بوده، به دلیل شباهت بسیار در نگارش کتیبه‌ها و ساخت آن با محراب پیش رو احتمالاً "توسط استادان محمدبن ابی‌طاهر کاشانی و ابوزید ساخته شده است.

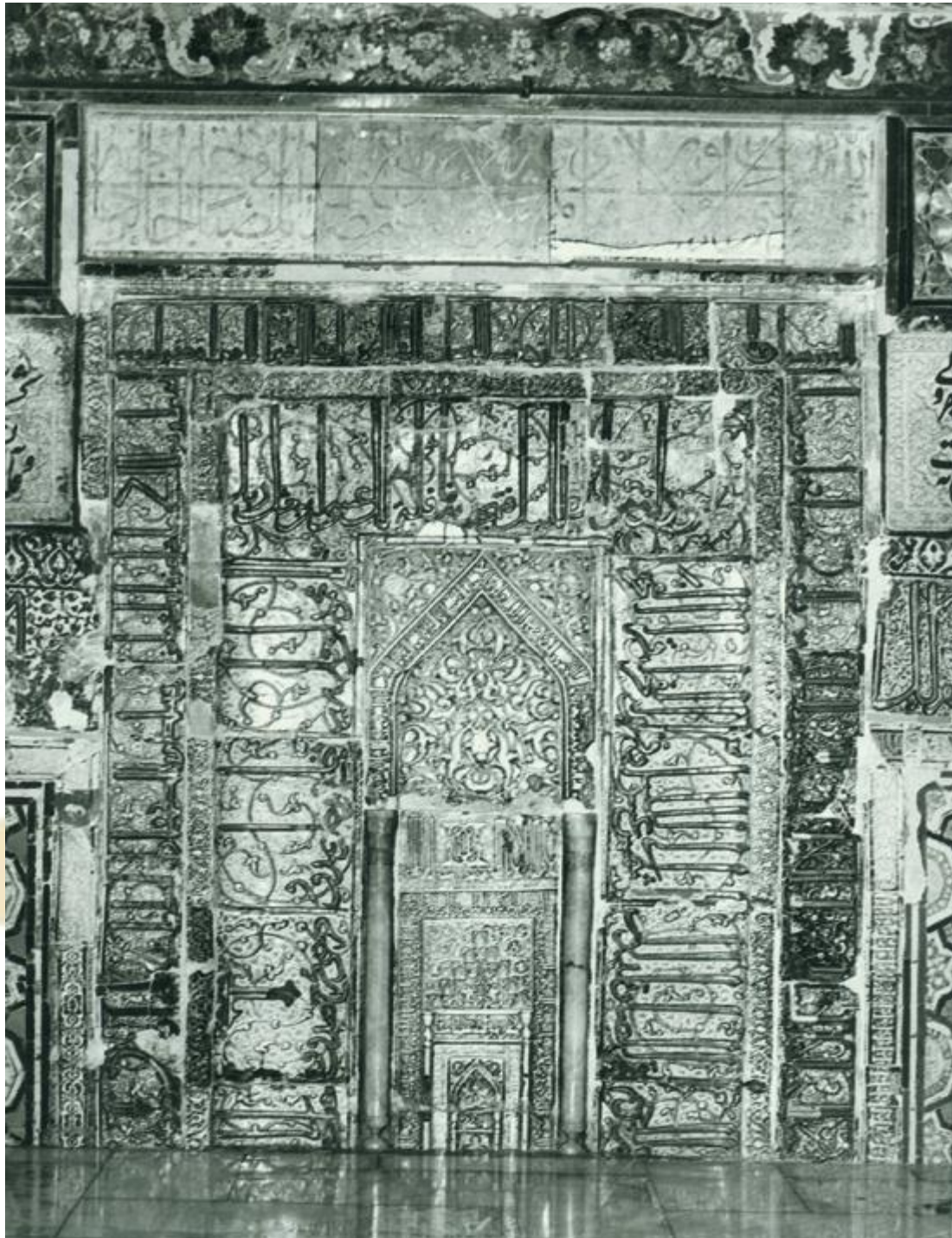


تصاویر ۱۰ و ۱۱ و ۱۲ نشان دهنده محراب پایین پای مبارک در حرم مطهر در سه زمان مختلف است. متأسفانه زمان دقیق برداشت این تصاویر مشخص نیست، اما بررسی متون تاریخ آستان قدس و اظهار نظر مولوی (۱۳۸۹) در مقاله کاشیهای ازاره حرم مطهر و مؤتمن (۱۳۵۵) در کتاب راهنما یا تاریخ آستان قدس در خصوص وضعیت کف حرم مطهر مشخص می‌کند که کف حرم را که گود و آجر فرش بوده یک بار با سنگهای مرمر الوان فرش کرده‌اند و پس از اینکه نیاز به مرمت داشته در طی سالهای ۱۳۴۲ تا ۱۳۴۴ شمسی در زمان توسعه حرم پس از بتون‌ریزی کف مجدداً با سنگ های مرمر خلیج فرش کرده‌اند. این امر منجر به بالا آمدن کف در حدود ۴۰ سانت و مدفون شدن کاشی‌های تاریخی شده است که مولوی در مقاله خود در این خصوص تذکر داده است. تصاویر شماره ۱۰ تا ۱۲ وضعیت محراب زرین‌فام را در هنگام نصب در حرم مطهر در سال‌های مختلف نشان می‌دهد و تصویر شماره ۱۳ وضعیت فعلی آن در موزه آستان قدس است.



تصویر ۱۰. محراب زرین فام پایین پای مبارک.





تصویر ۱۱. محراب زرین فام پایین پای مبارک.





محراب نفیس ضلع جنوب شرقی حرم مطهر

تصویر ۱۲. محراب زرین فام

پایین پا، مؤتمن، ۱۳۵۵، ص ۴۱





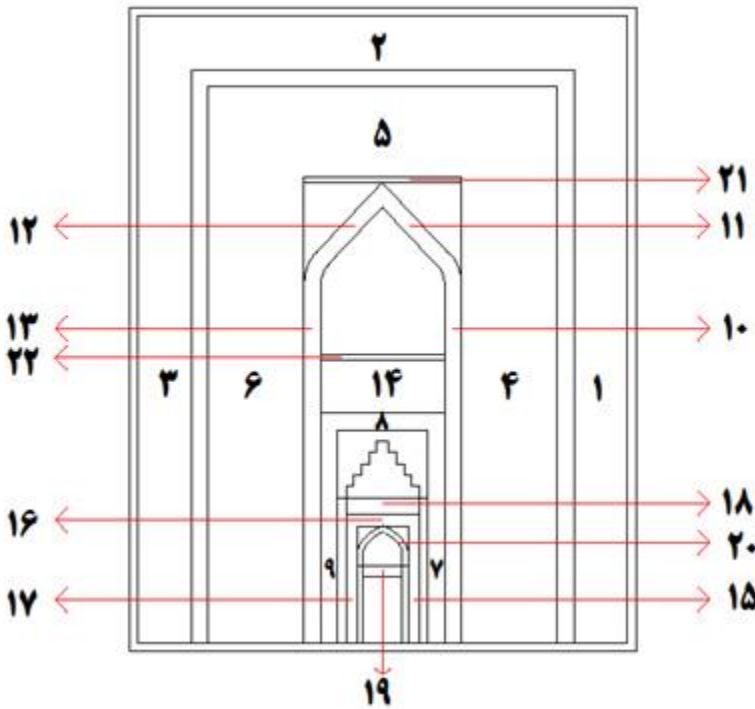
تصویر ۱۳. محراب زرین فام پایین پا، موزه آستان قدس





متن کتیبه‌های محراب با توجه به طرح خطی شماره سه به این شرح است:

### طرح خطی شماره ۲



#### حاشیه اول: (آیات ۵۵ تا ۵۷ سورهمانده)

- ۱- بِسْمِ اللّٰهِ الرَّحْمٰنِ الرَّحِیْمِ اِنَّمَا وِلٰیئُکُمُ اللّٰهُ وَرَسُوْلُهُ وَالَّذِیْنَ اٰمَنُوْا الَّذِیْنَ یَقِیْمُوْنَ الصَّلٰوةَ وَیُؤْتُوْنَ الزَّکٰوةَ وَهُمْ رَاکِعُوْنَ (۵۵) وَمَنْ یَتَوَلَّ (۵۶)
- ۲- اللّٰهُ وَرَسُوْلُهُ وَالَّذِیْنَ اٰمَنُوْا فَاِنَّ حِزْبَ اللّٰهِ هُمُ الْغَالِبُوْنَ (۵۶) یٰۤاٰیُّهَا الَّذِیْنَ اٰمَنُوْا لَا تَتَّخِذُوْا الَّذِیْنَ اتَّخَذُوْا اٰدِیْنِکُمْ (۵۷)
- ۳- هُزُوًا وَّلِیْعًا مِّنَ الَّذِیْنَ اٰتَوْا الْکِتٰبَ مِنْ قَبْلِکُمْ وَ الْکُفٰرَ اَوْلِیَاءَ وَ اتَّقُوا اللّٰهَ (ال لّه) اِنْ کُنْتُمْ مُّؤْمِنِیْنَ (۵۷) صدق الله

#### حاشیه دوم: (آیات ۷۸ تا ۸۰ سوره اسراء)

- ۴- اَقِیْمِ الصَّلٰوةَ لِذُلُوْکِ الشَّمْسِ اِلٰی غَسَقِ اللَّیْلِ وَ قَرٰنَا لَفَجْرِیْنَ اِنْ قَرٰنَا لَفَجْرِیْنَ کَانَ (۷۸)
- ۵- مَشْهُودًا (۷۸) وَ مِنَ اللَّیْلِ فَتَهَجَّدْ بِهٖ نَافِلَةً لَّکَ عَسٰی اَنْ یَّبْعَثَکَ رُبُّکَ (۷۹)
- ۶- مَقَامًا مَّحْمُوْدًا (۷۹) وَقُلْ رَبِّ اَدْخِلْنِیْ مُدْخَلَ صِدْقٍ وَاَخْرِجْنِیْ مُخْرَجَ صِدْقٍ وَاَجْعَلْ لِّیْ مِنْ لَدُنْکَ سُلْطٰنًا نَّصِیْرًا (۸۰)



حاشیه طاق نمای دوم: (آیات ۱ تا ۷ سوره مؤمنون)

- ۷- بِسْمِ اللّٰهِ الرَّحْمٰنِ الرَّحِیْمِ قَدْ اَفْلَحَ الْمُؤْمِنُوْنَ (۱) الَّذِیْنَ هُمْ فِیْ صَلَاتِهِمْ مُخَاشِعُونَ (۲) وَ الَّذِیْنَ هُمْ عَنِ اللّٰغْوِ مُعْرِضُونَ (۳)  
۸- وَ الَّذِیْنَ هُمْ لِلزَّكٰوٰةِ فَاعِلُونَ (۴) وَ الَّذِیْنَ هُمْ لِفُرُوْجِهِمْ  
۹- حَافِظُونَ (۵) اِلَّا عَلٰی اٰزْوَاجِهِمْ اَوْ مَا مَلَكَتْ اَیْمَانُهُمْ فَاِنَّهُمْ غَیْرُ مَلُوْمِیْنَ (۶) فَمَنْ اِتَّعٰی وَّرَآءَ ذٰلِكَ فَاُولٰٓئِكَ هُمُ الْعَادُوْنَ (۷)

طاق نمای اول: (آیه ۱۸ و قسمتی از آیه ۱۹ سوره آل عمران)

- ۱۰- بِسْمِ اللّٰهِ الرَّحْمٰنِ الرَّحِیْمِ شَهِدَ اللّٰهُ اَنَّهُ لَا اِلٰهَ  
۱۱- اِلَّا هُوَ وَ الْمَلَائِكَةُ وَ اُولُو الْعِلْمِ قَائِمًا  
۱۲- بِالْقِسْطِ لَا اِلٰهَ اِلَّا هُوَ الْعَزِیْزُ الْحَكِیْمُ (۱۸)  
۱۳- اِنَّ الدِّیْنَ عِنْدَ اللّٰهِ الْاِسْلَامُ (۱۹)  
۱۴- لَا اِلٰهَ اِلَّا اللّٰهُ مُحَمَّدٌ رَّسُوْلُ اللّٰهِ

طاق نمای سوم: (آیه ۲۸۵ و ۲۸۶ سوره بقره)

- ۱۵- اَمَّنَ الرَّسُوْلُ بِمَا اُنزِلَ اِلَيْهِ مِنْ رَّبِّهِ وَ الْمُؤْمِنُوْنَ كُلٌّ اَمَّنَ بِاللّٰهِ وَ مَلَائِكَتِهِ وَ كُتُبِهِ وَ رُسُلِهِ لَا نُفِرُّ بَيْنَ اَحَدٍ مِّنْ رُّسُلِهِ وَ قَالُوْا  
سَمِعْنَا وَ اطَعْنَا غُفْرَانَكَ رَبَّنَا وَ اِلَيْكَ الْمَصِيْرُ (۲۸۵)  
۱۶- لَا يَكْفِیْ اللّٰهُ نَفْسًا اِلَّا وَ سَعَهَا لَهَا مَا كَسَبَتْ وَ عَلَیْهَا مَا اَكْتَسَبَتْ  
۱۷- رَبَّنَا لَا تَوَاخِذْنَا اِنْ نَسِیْنَا اَوْ اٰخَطَاْنَا رَبَّنَا وَ لَا تَحْمِلْ عَلَيْنَا اِصْرًا كَمَا حَمَلْتَهُ عَلٰی الَّذِیْنَ مِنْ قَبْلِنَا رَبَّنَا وَ لَا تَحْمِلْنَا مَا لَا طَاقَةَ لَنَا  
بِهٖ وَ اغْفُ عَنَّا وَ اغْفِرْ لَنَا وَ اَرْحَمْنَا اَنْتَ مَوْلَانَا فَانصُرْنَا عَلٰی الْقَوْمِ الْكَافِرِیْنَ (۲۸۶)  
۱۸- كُنْ فِیْ صَلَاتِكَ خَاشِعًا  
۱۹- اللّٰهُ اَكْبَرُ  
۲۰- سوره توحید: قُلْ هُوَ اللّٰهُ اَحَدٌ (۱) اللّٰهُ الصَّمَدُ (۲) لَمْ يَلِدْ وَ لَمْ يُوْلَدْ (۳) وَ لَمْ يَكُنْ لَهُ كُفُوًا (۴)

۲۱ و ۲۲ - در بالا و زیر قوس تیزه دار بزرگ محراب یک حاشیه باریک از کتیبه که به صورت قطعات متفرق و در بعضی قسمتها نیز برخلاف جهت اصلی کار گذاشته شده است و بجز شکستگی های آن به مرور زمان بیشتر متن کتیبه محو شده است. و برخی کلمات مشاهده





می شود (....جماعه رحمه الف عذاب [کسر] مؤتمن (۱۳۴۸) در صفحه ۷۷ متن این کتیبه را حدیثی در ثواب زیارت حضرت رضا علیه السلام نوشته است که متن آن با کتیبه شماره ۱۶ محراب پیش رو یکی است اما در شرح محراب پیش رو این کتیبه ها را نوشته است. احتمالاً در تعمیر این قسمت از محراب این قطعات که مشابه بوده جایجا شده اند.

### محراب بالای سرمبارک

این محراب به ابعاد ۲۰۴ سانتی متر ارتفاع و ۱۲۴ سانتی متر عرض از قطعات متعدد کاشی در سال ۶۴۰ هجری توسط علی ابن محمد ابن طاهر کاشانی ساخته شده و در جهت قبله در رواق بالاسر حضرت نصب بوده است. دارای یک حاشیه و در داخل آن دو طاق نما با پایه و سرستونهای گلدانی شکل می باشد. بر روی محراب آیات به خط ثلث و نسخ نوشته شده است. در حاشیه پایین محراب نام سازنده به خط ثلث بدین شرح آمده است: "عمل علی بن محمد بن ابی طاهر القاشانی غفرالله ذنوبه". همچنین بر روی طاق نمای دوم که با طرح هلالی سه پری می باشد بر کتیبه ای فرعی تاریخ ساخت محراب، چنین ذکر شده است: "سنه اربعین و ستمائه". کاویانیان در شمس الشموس می نویسد محراب زرین فام رواق بالاسر در تعمیر و توسعه حرم مطهر در سال های ۱۳۴۲ تا ۱۳۴۴ هجری همراه با تعدادی از کاشی های تاریخی به کار رفته در ازاره بنا برداشته شد [3]. وی انجام این کار را به جهت توسعه بالاسر حضرت ذکر کرده و تاریخ این محراب را ۷۱۲ هجری نوشته است (کاویانیان، ۱۳۵۵، ص ۶۱). در سند شماره ۳۵۱۳۴ مربوط به سال ۱۱۵۱ ق. (دوره افشار) به تعمیر محراب کاشی مسجد بالاسر اشاره شده است. همچنین سند شماره ۳۷۰۲۲ مربوط به سال ۱۱۵۷ ق. در مورد به کاربردن و تعمیر کاشی گل تخت در گنبد اللهوردیخان، گنبد طلا و صفا مسجد بالاسر مبارک است.



محراب : از کاشی‌های چینی، مانند ممتاز نفیس آستان قدس، که خطوط و

تصویر ۱۴. محراب زرین فام

رواق بالاسر، مومتمن ۷۷





تصویر ۱۵. محراب زرین فام رواق بالاسر

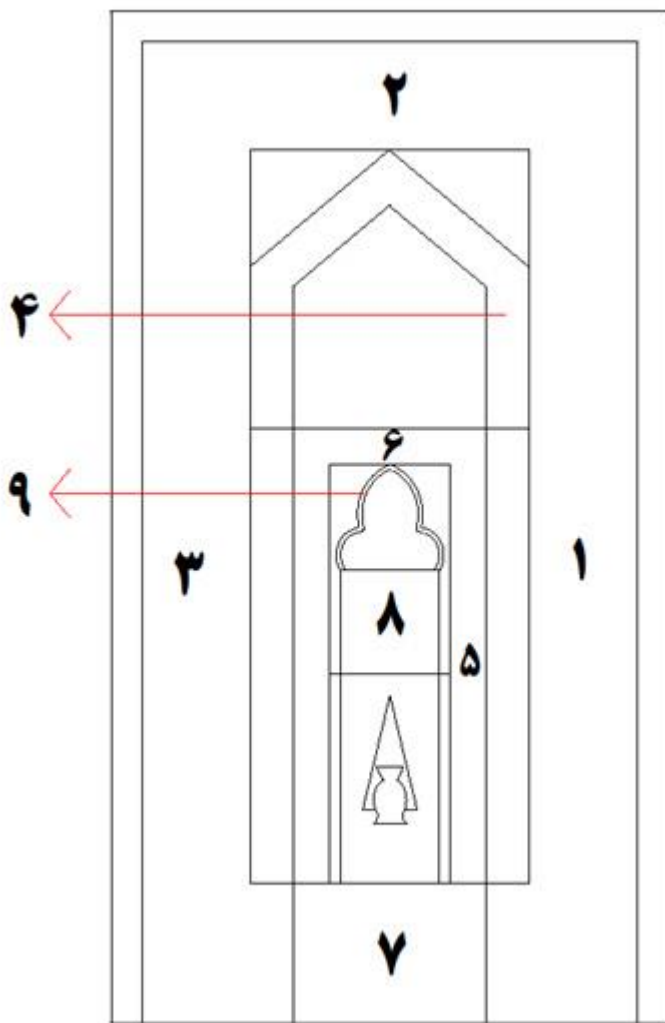


در تاریخ آستان قدس (موتمن، ص ۷۷) تصویری از وضعیت محراب بالاسر قبل از برداشتن از بدنه بنا موجود است که با تطبیق آیات آن با وضعیت فعلی مشخص می‌شود قبل از سال ۱۳۴۲ این محراب مرمت شده است و در همان هنگام نیز در سمت چپ حاشیه اول در کتیبه آیه ۷۹ سوره اسراء کلمات جابه جا نصب شده‌اند. با وجود این مورد، و همچنین کاشی‌های طبله سبز رنگ که در کنار آن نصب بوده (امروزه بر ازاره ستون‌های حدفاصل بالاسر و ضریح مطهر نصب است) که احتمالاً "مربوط به دوره صفوی هستند، این سوال مطرح می‌شود که آیا این محراب در دوره صفوی مرمت شده است؟

### کتیبه‌های محراب بالاسر

متن کتیبه‌های محراب با توجه به طرح خطی شماره سه به این شرح است:

### طرح خطی شماره ۳



حاشیه اصلی: (آیات ۷۸ و ۷۹ سوره اسراء)





۲- إِلَى غَسَقِ اللَّيْلِ وَقُرْآنِ الْفَجْرِ إِنَّ قُرْآنَ الْفَجْرِ كَانَ مَشْهُوداً (۷۸)

۳- وَمِنَ اللَّيْلِ فَتَهَجَّدْ بِهِ نَافِلَةً لَكَ عَسَىٰ أَنْ يَبْعَثَكَ رَبُّكَ مَقَامًا مَّحْمُودًا (۷۹)

### طاق نمای اول: (آیه ۱۸ سوره آل عمران)

۴- بِسْمِ اللَّهِ الرَّحْمَنِ الرَّحِيمِ شَهِدَ اللَّهُ أَنَّهُ لَا إِلَهَ إِلَّا هُوَ وَالْمَلَائِكَةُ وَأُولُو الْعِلْمِ قَائِمًا بِالْقِسْطِ لَا إِلَهَ إِلَّا هُوَ الْعَزِيزُ الْحَكِيمُ (۱۸)

### حاشیه طاق نمای دوم: (آیات ۱۹۰ و بخشی از آیه ۱۹۱ سوره آل عمران)

۵- إِنَّ فِي خَلْقِ السَّمَوَاتِ وَالْأَرْضِ وَاخْتِلَافِ اللَّيْلِ وَالنَّهَارِ

۶- لَايَاتٍ لِّأُولِي الْأَلْبَابِ (۱۹۰) الَّذِينَ يَذْكُرُونَ اللَّهَ قِيَامًا وَقُعُودًا وَعَلَىٰ جُنُوبِهِمْ وَيَتَفَكَّرُونَ فِي خَلْقِ السَّمَوَاتِ وَالْأَرْضِ رَبَّنَا مَا [كسر]... (۱۹۱)

۷- عمل علی ابن محمد بن ابی طاهر القاشانی غفرالله ذنوبه.

۸- رَبَّنَا مَا خَلَقْتَ هَذَا بَاطِلًا سُبْحَانَكَ فَقِنَا عَذَابَ النَّارِ (ادامه آیه ۱۹۱) صدق الله العظيم

۹- روی این قوس کتیبه‌ای نقش شده که قسمتی از آن از بین رفته و قسمتی به مرور زمان محو شده است و آخرین کلمات آن به تاریخ خلق اثر اشاره دارد. "فی سنه اربعین ستمایه هجریه نبوی" [4]

### نتیجه گیری

#### آیات قرآنی در محراب‌های زرین فام حرم مطهر

محراب‌های زرین فام حرم مطهر از قطعات کاشی به ابعاد بین ۳۰ تا ۴۵ سانتی متر در نیمه اول قرن هفتم هجری به دست هنرمندان خانواده طاهر کاشانی ساخته شده‌اند. در تزئین این محراب‌ها از تلفیق کتیبه‌های آیات قرآنی با خطوط کوفی، ثلث و نسخ و نقوش گیاهی و پیچک‌های اسلیمی برجسته استفاده شده که با تکنیک قالبی اجراء شده‌اند.

سید حسین نصر (۱۳۷۰) خوشنویسی آیات قرآن در تلفیق با انواع هنرهای تزئینی را نشان دهنده الهام معماری مساجد از باطن قرآن مقدس می‌داند. استفاده از آیات قرآنی به عنوان اصلی‌ترین مضامین در تزئینات معماری بناهای مذهبی از اهمیت خاصی برخوردار است و در دوره‌های مختلف با عالی‌ترین کیفیت و با استفاده از مصالح معمول هر زمان اجراء می‌شده است.

انواع کتیبه‌های قرآنی نقش شده بر محراب‌های زرین فام حرم مطهر امام رضا علیه السلام در کنار نقوش گیاهی نیز از این اصل مستثنی نبوده و علاوه بر جنبه‌های تزئینی به کاربرد آن با هدف ترغیب مؤمنان به صبر و رستگاری و برپای داشتن نماز، پرهیزگاری و دوری از کارهای بی‌پهلو



و تسلیم در برابر پروردگار توجه شده است. کاربرد کتیبه‌های منتخبی از آیات قرآن کریم در محراب‌های حرم مطهر را می‌توان در طبقه بندی زیر مورد بررسی قرار داد:

#### ۱- سوره بقره

ii در محراب زرین‌فام پیش‌رو: آیات ۱۴۴ و ۱۴۵ سوره بقره درحاشیه دوم، و آیه ۲۸۵ سوره بقره در طاق‌نمای اول، و قسمتی از آیه ۱۵۳ سوره بقره درحاشیه پایین طاق‌نمای دوم و سوم.

ii در محراب زرین‌فام پایین پا حرم مطهر آیات ۲۸۵ و ۲۸۶ درطاق‌نمای سوم.

#### ۲- سوره آل عمران

ii در محراب زرین‌فام پیش رو آیه ۱۸ و قسمتی از آیه ۱۹ درحاشیه دوم طاق‌نمای دوم.

ii در محراب زرین‌فام پایین پا آیه ۱۸ و قسمتی از آیه ۱۹ درطاق‌نمای اول.

ii در محراب زرین‌فام بالاسر آیه ۱۸ درطاق‌نمای اول، آیات ۱۹۰ و ۱۹۱ درحاشیه طاق‌نمای دوم.

#### ۳- سوره اسراء

ii در محراب زرین‌فام پایین پا حرم مطهر آیات ۷۸ تا ۸۰ درحاشیه دوم.

ii در محراب زرین‌فام بالاسر حرم مطهر آیات ۷۸ و ۷۹ درحاشیه اصلی.

#### ۴- سوره توحید

ii در محراب زرین‌فام پیش رو، روی طاق‌نمای سوم قرار گرفته است.

#### ۵- سوره هود

ii در محراب زرین‌فام پیش رو آیات ۱۱۴-۱۱۵ و نیز قسمتی از آیه ۱۱۶ درحاشیه اول.

#### ۶- سوره احزاب

ii در محراب زرین‌فام پیش رو آیه ۵۶ درحد فاصل طاق‌نمای اول و دوم.

#### ۷- سوره مائده

ii در محراب زرین‌فام پایین پا حرم مطهر آیات ۵۵ تا ۵۷ درحاشیه اول.

#### ۸- سوره مومنون

ii در محراب زرین‌فام پایین پا حرم مطهر آیات اول تا هفتم درحاشیه طاق‌نمای دوم.

۹- سوره فتح: در محراب زرین‌فام پیش رو، آیه اول سوره فتح زیر طاق‌نمای سوم قرار گرفته است.

#### منابع و مأخذ

بی‌نام (۱۳۵۶). آستان قدس رضوی دیروز و امروز. مشهد: آستان قدس رضوی.

ابن بابویه، محمد بن علی (۱۳۷۲). عیون اخبار الرضا. مترجم علی اکبر غفاری. تهران، نشر صدوق.

اتینگهاوزن، ریچارد (۱۳۹۰). "وحدت نمادگان: خط عربی". هنر در جهان اسلام. مترجم مهرداد وحدتی دانشمند. تهران: نشر بصیرت.

امام، محمد کاظم (۱۳۴۸). مشهد طوس. تهران: کتاب خانه ملی ملک.

پورتر، ونیتا (۱۳۸۰). کاشی‌های اسلامی. ترجمه دکتر مهناز شایسته فر. تهران: موسسه مطالعات هنر اسلامی.

خجسته مبشری، محمد حسین (۱۳۵۳). تاریخ مشهد. مشهد: چاپخانه خراسان.





سجادی، علی (۱۳۷۵). سیر تحول محراب در معماری اسلامی ایران از آغاز تا حمله مغول. تهران: سازمان میراث فرهنگی کشور.

صنیع الدوله، محمدحسن خان (۱۳۶۲). **مطالع‌الشمس، جلد ۱ و ۲**. تهران: فرهنگسرا.

فیض قمی، عباس (۱۳۲۲). **بدر فروزان**. قم: بنگاه چاپ.

کاواییان، احتشام، ۱۳۵۵. **شمس الشموس** یا تاریخ آستان قدس. مشهد: آستان قدس رضوی.

کیانی، محمد یوسف؛ کریمی، فاطمه؛ قوچانی، عبدالله (۱۳۶۲). **مقدمه‌ای بر هنر کاشیگری ایران**. تهران: موزه رضا عباسی.

مولوی، عبدالحمید (۱۳۸۹). "کاشی های ازاره حرم مطهر". در: **مجموعه مقالات خراسان، ابنیه و مشاهیر**. مشهد: بنیاد پژوهش‌های اسلامی.

مؤتمن، علی (۱۳۵۵). **راهنما یا تاریخ آستان قدس رضوی**. مشهد: آستان قدس رضوی.

مؤتمن، علی (۱۳۴۸). **راهنمای تاریخ و توصیف دربار ولایت مدار رضوی (ع)**. مشهد: آستان قدس رضوی.

نصر، سیدحسین (۱۳۷۰). "هنر قدسی در فرهنگ ایران"، **جاودانگی و هنر**. ترجمه سید محمد آوینی. تهران: انتشارات برگ و اتسون، الیور (۱۳۸۲). **سفالزیرینفامایرانی**. ترجمه شکوه ذاکری. تهران: سروش.

نظر کرده، اعظم (۱۳۹۱). **گزیده اسناد معماری و تعمیرات حرم و اماکن متبرک هر رضوی**. مدیریت اسناد و مطبوعات آستان قدس رضوی.

Ettinghausen, Richard. Grabar, Oleg. Jenkins, Marilyn, 1940. Islamic art and architecture 650 – 1250. 2nd ed New Haven; London: Yale University Press. 2001

[1] کارشناس ارشد باستان شناسی، مسئول موزه قرآن آستان قدس رضوی، heshmatkafili@yahoo.com

[2] - محراب ساخته شده در مسجد کرمانی‌ها در مجموعه شیخ جام و محراب اولجایتو در مسجد جامع اصفهان همچنین محراب‌های کاروانسرای رباط شرف در خراسان و ... هریک پدیده‌ای اعجاب آور از توانایی هنر مندان دوره خود در تزیینات گچبری هستند.

[3] - مبشری (۱۳۵۳ش.) در "تاریخ مشهد" صفحه ۱۳۶ در ضمن معرفی مسجد بالاسر از این محراب نیز نام می برد احتمالاً "وی این مطلب را از منبع دیگری باید نقل کرده باشد.

از آقای حسین اخگری که طرح های خطی محراب ها را با اتوکد انجام دادند و از مریم حبیبی و حمیدرضا کریمی که در تطبیق آیات و تهیه تصاویر کمک کردند بسیار سپاسگزارم. همچنین از منا سلطانی و بهزاد نعمتی که در ویرایش متن همراهیم کردند تشکر می کنم.