



تاریخچه شکل‌گیری و تحولات موزه‌های آستان قدس رضوی ۲

بخش دوم: مقدمه‌ای بر جریان تحوّل در موزه‌ها، پس از انقلاب اسلامی

حشمت کفیلی^۱

چکیده

موزه به عنوان جایگاهی برای بسط فرهنگ انسانی دارای کارکردهای اجتماعی ویژه‌ای است و نقش مهمی در تحولات فرهنگی به عهده دارد. مطالعه تاریخچه موزه‌ها در جهان نشان می‌دهد اندیشمندانی که پس از جنگ جهانی دوم یا دوران وحشت و نکبت و افول انسانی گرد هم آمدند به دنبال راهکاری برای خروج نسل بشر از این بحران انسانی بودند. در چنین شرایطی بود که جامعه جهانی درهم‌شکسته نیاز به تکیه‌گاهی توانمند برای خیرشی دیگر به سوی جامعه آرمانی و نجات خویش داشت، و در این مسیر چه بهتر از اینکه با نگاهی اندیشمندانه به گذشته چراغی فرار وی آینده برافروزند. از این‌روی این بار نه موزه به عنوان ویتروینی برای انبارهایی انباشته از اشیای قدیمی، بلکه موزه‌هایی با مأموریت بازسازی جامعه بشری و با کارکردهای مهم اجتماعی، در وجه‌های موردنیاز جامعه مانند: جمع‌آوری و حفظ و نگهداری باهدف حفظ هویت فرهنگی و تاریخی و جلوگیری از خود بیگانگی، همچنین آموزش، پژوهش و معرفی باهدف ایجاد بنیانی مستحکم برای آینده‌ای نوین، ایجاد شد.

امروزه در جریان تحولات فرهنگی شاهدیم که برخی از موزه‌ها با ایجاد فرصت‌های آموزشی در خارج از مدرسه، آموزه‌های ذهنی را به مهارت‌های تجربی تبدیل می‌کنند. همچنین با استفاده از روش آموزش خلاق به یکی از اهداف مهم خود که «مشاهده عمیق و یادگیری پایدار» مراجعان است دست‌یافته‌اند. آن‌ها موفق شده‌اند فرهنگ دیدار از موزه‌ها را که عبارت است از «زیبا دیدن، خوب حس کردن و بهتر تجربه کردن» به جامعه مخاطب انتقال دهند (کریمی، ۱۳۹۱، ص ۳۰-۳۲).

در ایران بخش مهمی از این تحولات فرهنگی را پس از انقلاب اسلامی در راستای ارتقای اندیشه و تفکرات مبتنی بر قرآن کریم شاهد هستیم. آنان که با آیات روشن قرآن آشنا هستند زیبایی و عمق کلام حق را در توصیف مدام به «توجه به آثار گذشتگان» درک می‌کنند. بدین ترتیب وقتی تعریف جامع سازمان جهانی موزه‌ها (ICOM) از واژه «موزه» را مطالعه می‌کنیم، متوجه می‌شویم که بدون

^۱ کارشناس ارشد باستانشناسی؛ کارشناس پژوهش اسناد و مشاور موزه‌های سازمان کتابخانه‌ها، موزه‌ها و مرکز اسناد آستان قدس رضوی؛

heshmatkafili@yahoo.com



تردید یکی از مکان‌هایی که می‌تواند به نسل حاضر آگاهی لازم درباره هویتشان و دیدگاهی مبتنی بر تفکر و عبرت‌آموزی از گذشتگان را منتقل کند موزه‌ها هستند^۱. پس شایسته تقدیرند آنان که به این مهم باهدف ارتقاء اندیشه و نگرش انسانی اسلامی توجه دارند.^۲ در این بخش از مقاله تاریخچه موزه‌های آستان قدس، به‌اختصار نگاهی بر تحولات این موزه، پس از انقلاب اسلامی و توسعه آن که مبتنی بر موقوفات فرهنگی بوده خواهیم داشت. روشن است که در این توسعه، دیدگاه علمی و فرهنگی مدیران عالی آستان قدس رضوی و جلب اعتماد ایشان برای توسعه موقوفات نقش مهمی داشته و دارد.

کلیدواژه‌های موضوعی: موزه‌های آستان قدس، تمبر و اسکناس، فرش، قرآن، نفایس، مردم‌شناسی، ملک‌آباد، هدایای رهبری.

«موزه‌ها نه تنها حاوی چکیده‌ای از حکمت‌اند، بلکه عرصه‌ی نظریات و افکار مختلف نیز هستند. تلاش موزه‌ها بیش از آن که با دانش سروکار داشته باشند، به «روایت موضوع» اختصاص دارد. درواقع در موزه‌ها، صحبت کردن درباره معنا سازی و یادگیری در میان بازدیدکنندگان و یا هر کس دیگری که ارتباطی با مجموعه‌های موزه دارد، امری مرسوم است. اشیا دارای مفاهیم و حکمت‌های متعدد هستند و با توجه به محتوای موزه، همه‌ی این حکمت‌ها و معانی، فی‌نفسه باارزش‌اند. امروزه امر آموزش نه تنها مفهوم تفسیر اشیا و موضوعات را در برمی‌گیرد، بلکه شامل رمزگشایی و درک این تفسیر نیز می‌شود.»

«روبرت، ۱۹۹۷» (به نقل از کریمی، ۱۳۹۱)

نگاهی بر توسعه موزه در آستان قدس رضوی پس از انقلاب اسلامی

در سال ۱۳۵۷ و با استقرار حکومت اسلامی در ایران و ایجاد نظم در تشکیلات اداری آستان قدس با حضور تولیت وقت، موزه که برای مدتی تعطیل بود با توجه به درخواست مجاوران و زائران حرم مطهر حضرت رضا علیه‌السلام، با کسب مجوز از تولیت وقت (توسط مسئولین موزه) ابتدا در ساعات محدودی پاسخ‌گوی مراجعان بود اما به مرور ساعات بازدید افزایش یافت.

در جریان سال‌های بعد از انقلاب اسلامی در مسیر توسعه و تحوّل فرهنگی در آستان قدس، شاهد گشایش موزه‌ها و بخش‌های تخصصی جدیدی در بافت تشکیلات اداری هستیم. وجود گنجینه‌ها و خزائنی که بر اساس سنت

^۱ از معنای نام «موزه» در فرهنگ و تمدن کهن غرب که برگرفته از «جایگاه موزه‌ها» است نباید غافل شد.
^۲ البته ناگفته نماند که کاستی‌ها نشان می‌دهد این ارگان زنده، همیشه در حال تحول و پیشرفت خواهد بود.

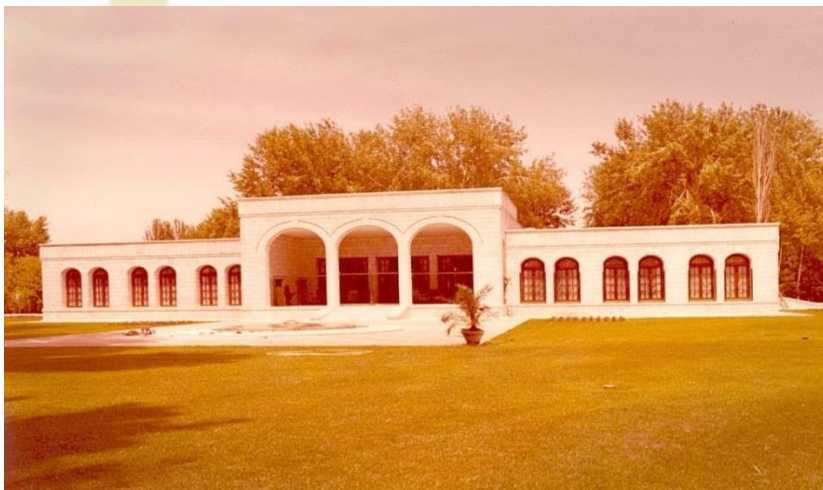


حسنه وقف، با اهداء ارزشمندترین داشته‌های محبان حضرت رضا علیه‌السلام روز بروز بر غنای آن افزوده می‌شد، هم‌چنین استقبال روزافزون زائران و مجاوران بارگاه حضرت رضا علیه‌السلام از این اقدامات موجبات این توسعه را فراهم کرد و مدیران این آستان مقدس را بر آن داشت تا از این ظرفیت علمی و فرهنگی و تاریخی به نحو احسن استفاده نمایند.

در این گفتار به استناد مدارک مکتوب و شفاهی هریک از این گنجینه‌ها به اختصار معرفی می‌شوند.

کاخ موزه ملک‌آباد

در ششم آبان ماه ۱۳۵۹ کاخ ملک‌آباد مدت زمان کوتاهی به عنوان یک کاخ موزه، برای بازدید عموم گشوده شد. ساخت بنای این کاخ در اواخر رژیم پهلوی برای اقامت خانواده سلطنتی در ضلع جنوبی باغ‌ملک آباد، به مساحت ۱۳۸۷ مترمربع، از سال ۱۳۵۳ شمسی آغاز و در سال ۱۳۵۵ پایان پذیرفت. طراحی آرایه گری داخلی و مبلمان آن توسط شرکت فرانسوی ژانسن هم‌زمان با موزه آستان قدس انجام شد. ساخت ظروف آن به آلمان سفارش داده شد و تابلوهای نقاشی آن از ایتالیا خریداری گردید. پس از تعطیلی این موزه اشیای نفیس آن چون قالی‌های ابریشمی، ظروف چینی، تابلوهای نقاشی و سایر اشیاء به خزانه آستان قدس منتقل شد (سیمای انقلاب در آستان قدس رضوی، صص ۱۲۸ - ۱۲۰). در حال حاضر برخی از اشیاء آن در دیگر گنجینه‌های مجموعه به نمایش درآمده است.





تصویر شماره ۱. نمای بیرونی کاخ ملک‌آباد (آرشیو مدیریت اسناد و مطبوعات)



تصویر شماره ۲. نمای اشیا و تالار پذیرایی در کاخ ملک‌آباد (آرشیو مدیریت اسناد و مطبوعات)

گنجینه قرآن و نفایس (موزه شماره سه)^۱

در سال ۱۳۵۶ با انتقال موزه و کتابخانه به ساختمان جدید ابتدا طبقه منهای یک برای مخزن نفایس و نمایش قرآن‌های خطی در نظر گرفته شد. طی سال‌های بعد مخزن نفایس به طبقه دوم ساختمان انتقال یافت و فضای نمایش قرآن‌ها محدود شد چنان‌که تنها میهمانان اختصاصی امکان بازدید از این آثار نفیس را داشتند؛ اما با توجه به اهمیت آثار موجود و نسخ نفیس قرآن‌های خطی موجود در مخزن که قدمت هزارساله کتابت قرآن مجید و وقف آن به حرم مطهر حضرت رضا (ع) را نشان می‌داد، ضرورت تشکیل یک موزه تخصصی برای نمایش آن‌ها در برنامه مدیریت آستان قدس قرار گرفت. در همین جریان بازدید مقام معظم رهبری از این نفایس و تأکید ایشان برای نمایش این گنجینه ارزشمند، موجبات تسریع در روند راه‌اندازی این موزه را فراهم کرد و ساختمان فعلی^۲ آن با عنوان «گنجینه قرآن و نفایس، موزه شماره سه» در ۲۲ بهمن ماه ۱۳۶۴ افتتاح شد.

این موزه در دو طبقه، به مساحت حدود ۱۰۰۰ مترمربع ساخته شد. بنای آن از نظر هنری بسیار زیبا و تزیینات داخلی آن در دیوارها و کاسه بندی سقف، گچ‌بری و آینه‌کاری است که توسط استادکاران هنرمند آستان قدس رضوی

^۱ با توجه به اینکه کاخ موزه ملک‌آباد دومین موزه آستان قدس بود، این موزه را شماره سه نام‌گذاری کردند.
^۲ این ساختمان در ابتدا به عنوان مهمان‌سرا برای اقامت میهمانان آستان قدس رضوی ساخته شده بود اما مورد استفاده قرار نمی‌گرفت.



استاد ملکی و استاد نژاد^۱ اجرا شد. در این زمان طبقه همکف برای نمایش مرقعات و آثار هنری هنرمندان آستان قدس رضوی و طبقه اول برای نمایش ۸۱ جلد قرآن و جزوات قرآنی در ویتترین‌ها همراه با هشت تابلو از برگ‌های قرآن دوره تیموری،^۲ مشهور به خط بایسنقر میرزا اختصاص یافت. این مجموعه بر اساس تاریخ خط و کتابت و کتاب‌آرایی چیده شد و تعدادی از مرقعات و جلدهای لاکی نیز در ویتترین‌های وسط تالار در معرض نمایش قرار گرفت. تالار طبقه همکف این بنا نیز برای نمایش آثار هنری هنرمندان نگارگر و تذهیب‌کار کتابخانه آستان قدس، استادان محمدرضا بروسان، عیسی آفته، هاشم ظریف تبریزیان، عبدالعلی بروسان، زهره مهانی‌منش، حسین رزاقی و استاد مجید امیدیان همچنین استادان هنرمند خوشنویس آستان قدس مانند مصطفی مهدی زاده، کوثر همدانی و برخی استادان دیگر که آثار خود را به این مجموعه اهدا کرده بودند یا در یک دوره زمانی با آستان قدس رضوی همکاری کرده بودند، مانند استاد حسن میرخانی، استاد علی‌اکبر اسماعیلی قوچانی اختصاص داشت. همچنین مجموعه نفیسی از مرقعات همچنین منتخبی از مرقعات نفیس مصور و هنری موجود در گنجینه مخطوطات اختصاص یافت.

در سال ۱۳۶۹ هنرمند بزرگ نگارگری ایرانی استاد محمود فرشچیان در سفرشان به مشهد و زیارت مرقد مطهر حضرت رضا علیه‌السلام همراه با برادرشان در موزه آستان قدس حضور یافتند و دو اثر ارزشمند به نام‌های عصر عاشورا و پنجمین روز آفرینش را به موزه آستان قدس اهدا کردند که در همان زمان این آثار در تالار طبقه به نمایش درآمد.^۳

در تاریخ ۲۱ تا ۲۸ مردادماه ۱۳۷۱ به مناسبت اولین سال درگذشت استاد بزرگ و هنرمند تذهیب‌کار آستان قدس رضوی «عیسی آفته» با تکیه بر آثار موجود در موزه و مخزن کتابخانه آستان قدس و بخش آفرینش‌های هنری (در بنیاد پژوهش‌های اسلامی)، اولین نمایشگاه هنری در اداره موزه‌های آستان قدس رضوی به همت مسئولین و کارشناس موزه با همکاری خانم استاد زهره مهانی منش (شاگرد و همکار استاد آفته در آستان قدس) در محل طبقه

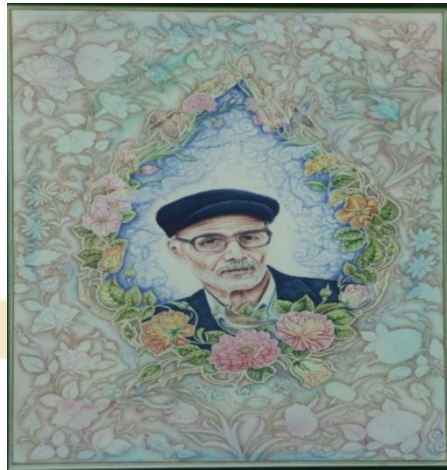
^۱ از استادکاران مقرنس کار هنرمند سازمان میراث فرهنگی خراسان است که در ساخت تزئینات و گچ‌بری بسیاری از بناهای پانجاه سال اخیر. آستان قدس با سازمان عمران و توسعه حریم و حرم مطهر همکاری داشته و تا حال حاضر نیز همکاری دارد.

^۲ حدود ۶۰ برگ از این نسخه قرآن نفیس در آستان قدس رضوی نگهداری می‌شود.

^۳ پس‌از آن تا سال ۱۳۷۸ و تشکیل گنجینه هنرهای تجسمی تعداد آثار دیگری که استاد اهدا کردند به مجموعه افزوده شد.



همکف موزه قرآن برگزار شد. در ضمن تابلو چهره استاد به سبک پرداز توسط استاد مهانی منش اجرا و به نمایش گذاشته شد.



تصویر شماره ۳: نقاشی آبرنگ از چهره استاد آلفته با تکنیک پرداز اثر استاد زهره مهانی منش، ۱۳۷۱

این برنامه آغازی بر ایجاد بخشی برای نمایشگاه موقت در موزه‌های آستان قدس بود که امکان ارائه آثار موجود در مخازن را فراهم می‌کرد. از این رو در سال ۱۳۷۲ که مجموعه شخصی اهدایی محمد فؤاد سعید وهبه، شامل ۱۲۸۲ قطعه از نرم‌تنان دریایی جمع‌آوری و خریداری شده از سواحل سراسر جهان (به جز ایران) به خزانه منتقل شد، منتخبی از این مجموعه در محل طبقه همکف گنجینه قرآن به عنوان نمایشگاهی موقت و کوتاه (به مدت ۱۵ روز) برگزار شد.^۱ تنوع و زیبایی این آثار طبیعی موجب شد که مورد استقبال بی‌نظیر مراجعان و به خصوص گروه‌های دانش‌آموزی قرار گیرد و این آثار حدود شش ماه در معرض نمایش باقی ماند.^۲

در سال ۱۳۷۳ مجموعه بزرگی از آثار اهدایی حضرت آیت‌الله خامنه‌ای (مد) به خزانه آستان قدس منتقل شد. با توجه به اهمیت مجموعه اهدایی، مسئولین وقت در معاونت فرهنگی و اداره موزه‌ها تصمیم گرفتند بخشی برای

^۱ - اهمیت این مجموعه منحصر به فرد توسط آقای دکتر آریایی و آقای دکتر درویش استادان دانشکده علوم دانشگاه فردوسی مشهد که برای کارشناسی و مشورت درباره آثار اهدایی دعوت شده بودند، مورد تأکید قرار گرفت.

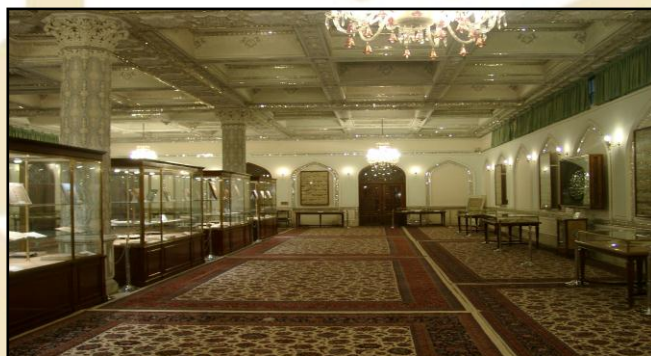
^۲ همین جذابیت مجموعه و خواست مخاطبان برای مسئولین وقت انگیزه‌ای شد تا با وجود عدم تناسب آن با سایر موضوعات نمایشی، در سال ۱۳۷۸ با توسعه موزه‌ها بخشی ویژه را به آن اختصاص دهند.



نمایش تعدادی از این اشیاء اختصاص دهند. از این رو تالار طبقه همکف در گنجینه قرآن برای این بخش در نظر گرفته شد و تا حال حاضر با افزایش آثار توسعه یافته است.



تصویر شماره ۴. نمایی از تالار آثار هدایای مقام معظم رهبری قبل از تغییر و توسعه (آرشیو تصویری موزه‌های آستان قدس)



تصویر شماره ۵. تالار نمایش قرآن‌های خطی (۱۳۶۴-۱۳۹۱) (آرشیو تصویری موزه‌های آستان قدس)

در سال ۱۳۸۹ با انتقال تالارهای نمایش فرش و دست بافت‌ها به ساختمان جدید موزه فرش در جنب ورودی موزه مرکزی، دو تالار در دو طبقه به مساحت حدود ۱۰۰۰ مترمربع برای نمایش آثار به این موزه افزوده شد. در طبقه همکف گنجینه هدایای رهبری توسعه یافت و با تعبیه ورودی‌ای در طبقه اول، تالار فوقانی برای نمایش مرقعات خوشنویسی (از قرن دهم تا عصر حاضر)، قلمدان‌ها و ابزار کتابت گشایش یافت. در سال ۱۳۹۱ پس از بررسی و جلسات مکرر کارشناسی در خصوص تغییر پوشش کف تالارهای این گنجینه از فرش دستبافت به کفپوش‌های صنعتی بالأخره در زمستان این سال فرش‌ها جمع‌آوری و کفپوش‌های جدید نصب شد. در ضمن در سال ۱۳۹۲ اتاق بزرگی در مجاور تالار قرآن‌های خطی که گاه برای پذیرایی از میهمانان مورد استفاده قرار می‌گرفت، برای نمایش



اختصاصی قرآن‌های منسوب به دستخط ائمه اطهار در نظر گرفته شد. در بهار همین سال برنامه بزرگداشت روز جهانی موزه با حضور مدیران عالی و کارشناسان سازمان، همراه با نمایشگاه آثار گل و مرغ هنرمندان آستان قدس رضوی در این بخش برگزار شد و از آن پس این مجموعه نیز در تالار مرقعات در معرض نمایش قرار گرفت. در سال ۱۳۹۳ تالار نمایش قرآن‌های منسوب مجدداً تغییر کاربری یافت و ویتترین‌های نمایش این نسخ نفیس خطی در همان تالار اول قرار گرفت.

سال ۱۳۹۵ در جریان برنامه توسعه گنجینه هدایای رهبری، آثار موجود در تالار مرقعات شامل تابلوهای مرقعات خوشنویسی و گل و مرغ جمع‌آوری شد و بجای آن تعدادی از قرآن‌های نفیس خطی همراه با تابلوهای خوشنویسی آیات قرآن و احادیث که برخی از آن‌ها هدایای مقام معظم رهبری (مد) بودند از موجودی مخازن انتخاب شده و در معرض نمایش قرار گرفتند.



تصویر شماره ۶ تالار نمایش قرآن‌های خطی پس از طرح توسعه در زمستان ۱۳۹۱ (آرشیو تصویری موزه‌های آستان قدس)

گنجینه تمبر و اسکناس

بررسی اسناد اداری نشان می‌دهد اولین تمبرهای موجود در موزه آستان قدس رضوی به صورت اهداء به مجموعه افزوده شده‌اند اما تلاش کارشناسان موزه برای تکمیل مجموعه موجود موجب شد به مرور با افزایش آن نیاز به تشکیل یک گنجینه تخصصی برای نمایش تمبرها و اسکناس‌های تاریخی تا دوره معاصر به وجود آید. در اواخر سال ۱۳۶۰ آقای سید جعفر حسینیون (مسئول وقت موزه) طی نامه‌ای از اداره امور فرهنگی درخواست می‌کند «یک سری تمبر از ابتدای انقلاب اسلامی، از پستخانه خریداری نمایند تا در مجموعه سکه‌ها و تمبرهای تاریخی به نمایش



درآید.» متعاقب آن رئیس وقت اداره امور فرهنگی دکتر محمدمهدی رکنی پس از کسب موافقت مدیران مافوق به وی اعلام می‌کند که کلیه تمبرهای موجود در اداره خزانه را تحویل گرفته و پس از بررسی و مشورت آنچه را که مناسب برای موزه باشد در ویتترین به نمایش گذارد. (نامه شماره ۲۵۲۶، تاریخ ۱۳۶۰/۱۱/۲۱، اسناد بایگانی راکد موزه آستان قدس) در سال ۱۳۶۷ آقای فوزی غفاری (کارشناس و مجموعه‌دار تمبر) پس از بازدید از موزهی آستان قدس و گفتگو با مسئولین موزه پیشنهاد تکمیل مجموعه تمبرهای آستان قدس و تشکیل موزه تمبر و اسکناس را ارائه می‌دهد. با موافقت آستان قدس رضوی برای راه‌اندازی این موزه اقدامات لازم توسط وی با همکاری کارشناس موزه آستان قدس آقای سید رضا شالفروشان انجام می‌گیرد و در بهمن‌ماه سال ۱۳۶۹ دومین بخش تخصصی در موزه‌ها در طبقه منهای یک ساختمان موزه مرکزی با نمایش حدود ۱۲۱۰ قطعه تمبر مربوط به ایران و سایر کشورهای جهان افتتاح می‌شود. این مجموعه که در ابتدا با تکیه بر آثار موجود و خرید تمبرهای کسری تشکیل شده بود با وقف و اهدای مجموعه‌های ارزشمند تمبر و اسکناس از ایران و سایر کشورهای جهان روزبه‌روز بر غنای آن افزوده شد، چنانکه که تا شهریور سال ۱۳۹۲ به همت و تلاش مسئول این گنجینه آقای محمدحسین یزدی نژاد حدود ۸۲۵ هزار قطعه تمبر و اقلام پستی از ایران و بیش از ۲۴۰ کشور و مستعمرات قدیم جهان و بیش از ۲۳ هزار قطعه اسکناس از ایران و ۱۵۰ کشور جهان در مجموعه جمع‌آوری شده و نگهداری می‌شود. بزرگ‌ترین واقف و اهداکننده آثار به این گنجینه (تمبر و اسکناس) دکتر رضوان پرادان است که مجموعه اهدایی وی بالغ بر هزاران قطعه تمبر و اقلام پستی، همچنین تعدادی سکه و مدال از کشور انگلیس را در بردارد.

تحولات موزه در سال ۱۳۷۳ ش.

در برنامه توسعه سازمان‌های فرهنگی آستان قدس رضوی دو جریان مهم در سال ۱۳۷۳ بر توسعه موزه‌های آستان قدس تأثیر گذاشتند. انتقال ساختمان کتابخانه مرکزی آستان قدس رضوی به ساختمان جدید آن، در محل بست شیخ طوسی که با این اقدام محل قبلی آن توسط سازمان توسعه و عمران حریم و حرم مطهر حضرت رضا علیه‌السلام تغییر کاربری یافت. در هریک از این طبقات یک بخش اداری در نظر گرفته شد. در ضمن برای فضاهای نمایش و به خصوص ویتترین‌های این قسمت از الگوی مشابه ویتترین‌های طبقه همکف استفاده شد. عملیات تغییر



کاربری این طبقات تا آخر سال ۱۳۷۷ به طول انجامید و در سه ماه اول سال ۱۳۷۸ این بخش‌ها تحویل اداره موزه‌های آستان قدس شد. دومین توسعه ایجادشده در سال ۱۳۷۳ جریان انتقال مجموعه بزرگی از اشیای اهدایی حضرت آیه الله خامنه‌ای به آستان قدس رضوی بود که متعاقب آن گنجینه هدایای مقام معظم رهبری (مد) در بهمن‌ماه این سال افتتاح شد.

گنجینه آثار اهدایی حضرت آیه الله خامنه‌ای



تصویر شماره ۷. تالار نمایش آثار اهدایی حضرت آیه الله خامنه‌ای در سال ۱۳۷۳ (آرشیو تصویری موزه‌های آستان قدس)

این گنجینه در ۲۲ بهمن سال ۱۳۷۳، در طبقه همکف ساختمان موزه قرآن و نفیس افتتاح شد. ابتدا این بخش شامل یک تالار به وسعت ۴۰۰ مترمربع بود و در آن آثار متنوعی شامل تابلوها و آثار حجمی و ظروف در ویتترین‌های دیواری و ایستاده در وسط تالار، همراه با تعدادی از نسخ خطی نفیس اهدایی در ویتترین‌های تخت به نمایش درآمد؛ اما در طی سال‌های بعد با افزایش و تنوع بیشتر و توسعه تالارهای نمایش تغییراتی در شیوه نمایش و آثار انتخابی صورت گرفت و با انتقال بخش تالار مطالعه بانوان که در سالن جنبی این تالار قرار داشت این قسمت نیز به گنجینه اضافه شد و تعداد آثار بیشتری به نمایش درآمد.



تصویر شماره ۸. تالار دوم نمایش آثار اهدایی مقام معظم رهبری (مد) قبل از سال ۱۳۸۹

در سال ۱۳۸۹ پس از انتقال گنجینه فرش و دست بافت‌ها تالاری به وسعت ۴۰۰ مترمربع به توسعه این گنجینه اختصاص یافت، اما تالار دوم نمایش (محل قبلی تالار مطالعه بانوان) با افزایش آثار اهدایی استاد محمود فرشچیان برای نمایش آثار وی اختصاص یافت. در سال ۱۳۹۱ باهدف نمایش تعداد بیشتری از آثار اهداشده فرش‌ها به موزه فرش و سکه‌ها به بخش سکه منتقل شد و آثار دیگری نیز از خزانه برای نمایش انتخاب شد.

در سال ۱۳۹۵ با وجود افزایش هدایای مقام معظم رهبری (مد) و از طرفی با توجه به رویکرد تولید معظم آستان قدس مبنی بر ادامه روند توسعه همراه با استانداردسازی در موزه‌ها، جلسات مشورتی متعددی با حضور متخصصان حوزه موزه‌داری کشور و کارشناسان آستان قدس برگزار شد تا ضمن افزایش آثار نمایشی، تغییراتی در شیوه نمایش آثار ایجاد شود.

حضرت آیه الله خامنه‌ای یکی از واقفان عمده آستان قدس رضوی به شمار می‌روند که تاکنون به جز اشیای شخصی و اهداشده به ایشان، مجموعه نفیسی از کتب و نسخ خطی قرآن را به آستان قدس رضوی اهدا کرده‌اند. در حال حاضر اشیای هنری متنوعی مانند تابلوهای خط و تذهیب، نقاشی، تراش روی شیشه، معرق چوب و صدف، آثار منبت‌کاری بر چوب و عاج، سوزن‌دوزی، قلم‌زنی روی مس، انواع ظروف، ماکت‌ها و آثار حجمی، مدال‌ها و سکه‌ها، هم‌چنین مجموعه ارزشمندی از قرآن‌های خطی که توسط سران کشورهای خارجی، شخصیت‌های برجسته ایرانی و خارجی، هنرمندان و ارادتمندان به رهبر معظم انقلاب حضرت آیت‌الله‌العظمی خامنه‌ای (مد) در این گنجینه به نمایش



درآمده که بسیاری از آن‌ها دارای ارزش فرهنگی و هنری و برخی نیز دارای ارزش تاریخی هستند از جمله دو قطعه پارچه کتیبه دار از روپوش خانه کعبه و پرچم عشایر خوزستان^۱. این موزه یکی از موزه‌های مهم ایران محسوب می‌شود که با توجه به اهدای آثار جدید و رویکرد توسعه‌ای فضاهای فرهنگی آستان قدس، مساحت فضای نمایشی و تعداد اشیای به نمایش درآمده، از زمان افتتاح تاکنون بیش از ۳ برابر افزایش داشته است.



تصویر شماره ۹. تالار شماره یک موزه هدایای رهبری پس از اجرای کف‌پوش در سال ۱۳۹۱ (آرشیو تصویری موزه‌های آستان قدس)

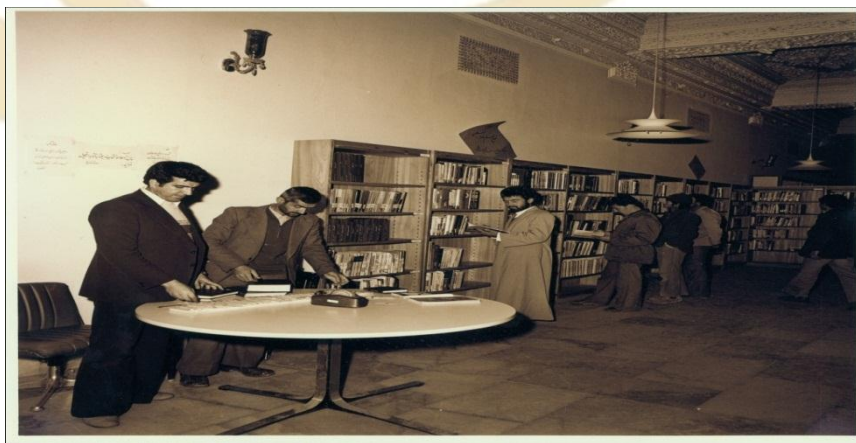
گنجینه تخصصی فرش و دست بافت‌ها

از آنجاکه مفروش کردن حرم مطهر یکی از امور ضروری برای استفاده زائران از فضاهای زیارتی بوده، این امر همیشه مورد توجه قرار داشته و نه تنها عموم مردم بلکه حکمرانان مسلمان در دوره‌های مختلف تاریخی به آن توجه نموده‌اند. قدیمی‌ترین آثار به‌جامانده از فرش‌های مورد استفاده در حرم مطهر مربوط به دوره صفوی است. این دست بافته‌ها بسیار متنوع هستند و نه تنها برای پوشش کف بلکه به عنوان پرده برای نصب در ورودی‌های حرم مطهر مورد استفاده قرار گرفته‌اند. اسناد و مدارک (سند شماره ۲۸۴۷۳، ص ۱ و ۲) موجود در آرشیو مرکز اسناد آستان قدس رضوی نشان می‌دهد که به مرور با توسعه فضای زیارتی مسئولین تشکیلات اداری تهیه فرش‌های متناسب با این فضاها و نیاز زائرین را در نظر داشته‌اند. بدین منظور سفارش بافت فرش به بهترین استادکاران و کارگاه‌های بافت در دستور اجرا بوده است که از جمله آن‌ها می‌توان سفارش بافت فرش به کارگاه عموغلی، صابر و ارجمند را نام برد.

^۱ - این پرچم در واقعه جهاد اسلامی عشایر خوزستان علیه نیروهای استعمار انگلیس (اسفندماه ۱۲۹۳ ش) مورد استفاده قرار گرفته است.



در سال شمسی ۱۳۲۴ با افتتاح اولین موزه آستان قدس تعدادی از فرش‌های تاریخی حرم مطهر مانند قالی گلابتون دار، قالی پرده‌ای دورو، قالیچه محرابی باغی و قالیچه محرابی قندیلی همراه با دیگر آثار دوره صفوی و قاجار به نمایش درآمد. در سال ۱۳۵۶ با ساخت موزه مرکزی، این مجموعه در تالار درهای طلا و نقره به معرض نمایش گذاشته شد و به مرور فرش‌های دیگری نیز به آن افزوده شد؛ اما از آنجاکه در آستان قدس رضوی فرش‌های ارزشمند و نفیسی موجود داشته که خاص حرم مطهر بافته شده بودند (مانند فرش‌های شاه‌عباسی مربوط به دوره صفوی و فرش‌های عموآوغلی و پرده‌ای مربوط به دوره قاجار و دوره پهلوی اول) و یا فرش‌هایی که به مرور اهداشده بودند (مانند فرش هفت شهر عشق و فرش‌های معراج، نظام دوست و...)، وجود گنجینه‌ای درخور نمایش مجموعه این آثار لازم و ضروری بود. بدین منظور سومین گنجینه تخصصی در موزه آستان قدس برای نمایش فرش و دست بافت‌ها، در سال ۱۳۷۷ با تغییر کاربری محل تالار مطالعه آقایان^۱ در ضلع جنوب شرقی صحن امام خمینی (ره) افتتاح شد و حدود ۵۰ تخته فرش در دو طبقه (هر طبقه ۴۰۰ مترمربع) و تعدادی از منسوجات نفیس مورد استفاده در حرم مطهر به نمایش درآمد. ورودی این گنجینه ابتدا از صحن امام خمینی (ره) و پس از آغاز ساخت رواق امام خمینی (ره) از محل ورودی گنجینه قرآن در صحن کوثر بازگشایی شد.

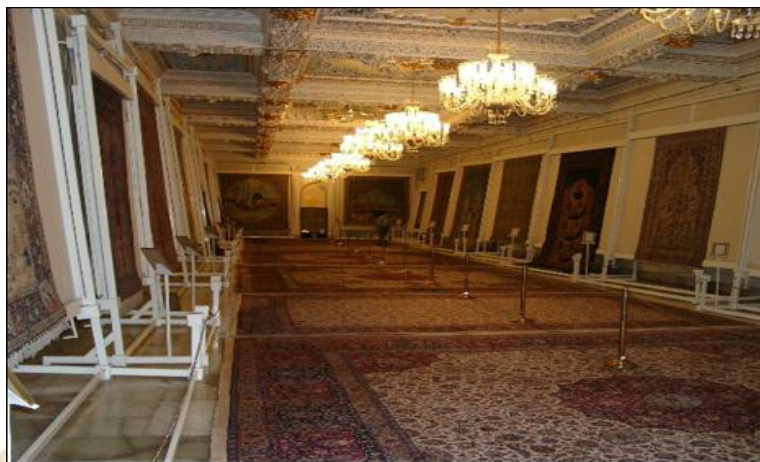


تصویر شماره ۱۰. نمای تالار مطالعه آقایان قبل از تغییر کاربری و راه‌اندازی گنجینه تخصصی فرش (آرشبو مدیریت اسناد)

^۱ - این محل همان تالار تشریفات قدیم آستان قدس بود که در سال ۱۳۵۲ به‌طور موقت تا زمان ساخت، موزه مرکزی برای نمایش اشیای موزه‌ای مورد استفاده قرار گرفت.



برای آماده‌سازی این مکان و ساخت سازه‌های نمایش فرش‌ها کارشناسان و مسئولین موزه آستان قدس^۱ از موزه ملی فرش ایران بازدید کردند و طرح سازه‌های عمودی و افقی را (تصویر شماره ۱۰) باهدف بهبود روش نمایش فرش‌ها در این موزه اجرا نمودند. این بخش تا سال ۱۳۸۹ در این محل دایر بود و از سال ۱۳۹۰ آثار به ساختمان جدید موزه منتقل شد.



تصویر شماره ۱۱. تالار نمایش فرش‌ها در گنجینه تخصصی فرش و دست‌بافت‌ها سال ۱۳۷۷ تا ۱۳۸۸ (آرشیو تصویری موزه‌های آستان قدس)

توسعه موزه مرکزی و ایجاد بخش‌های جدید

با انتقال کتابخانه آستان قدس رضوی به محل جدید خود در بست شیخ طوسی در سال ۱۳۷۳ طبقات فوقانی موزه مرکزی آستان قدس به تالارهای نمایش برای اشیای موزه‌ای تغییر کاربری یافت. این اقدامات توسط معاونت بهره‌برداری در سازمان حریم و حرم مطهر انجام گرفت و تا سال ۱۳۷۷ به طول انجامید. این قسمت در بهار سال ۱۳۷۸ به اداره موزه‌ها تحویل و به دستور مدیران عالی قرار شد هم‌زمان با میلاد باسعادت رسول اکرم (ص) و امام جعفر صادق علیه‌السلام در تاریخ ۱۳۷۸/۴/۸ افتتاح شود. انتخاب موضوعات برای نمایش، طی جلسات متعدد مسئولین با کارشناسان موزه و با توجه به در نظر گرفتن استقبال بازدیدکنندگان از موضوعات مختلف مانند مجموعه هدایای صدف و حلزون، همچنین اهمیت برخی آثار وقفی موجود در خزانه مانند اشیاء علمی و نجومی هدایای سید جلال

^۱ - مرحوم محمد ملک جعفریان رئیس وقت موزه‌های آستان قدس، سید رضا شال فروشان معاون وقت موزه‌ها و سید محمد حسینی کارشناس باستان‌شناس موزه آستان قدس که پس از افتتاح مسئولیت این بخش را عهده‌دار شد.



طهرانی^۱ انجام گرفت. در نتیجه آثار انتخاب شده در بخش‌های هنرهای تجسمی، صدف، حلزون و موجودات دریایی، نجوم و ساعت، سلاح‌های سرد و گرم و ظروف، چیده و در صبح روز هشتم تیرماه با حضور حضرت آیه الله طبسی و حضرت آیه الله رفسنجانی افتتاح شد. در اینجا به معرفی کوتاهی از هر بخش می‌پردازیم.



تصویر شماره ۱۲. تولیت وقت و مسئولین آستان قدس در مراسم افتتاح بخش‌های جدید، سال ۱۳۷۸ (آرشیو تصویری موزه)

بخش تاریخ مشهد: در راستای توسعه موزه مرکزی و ایجاد بخش‌های جدید، ابتدا آثار طبقه همکف به لحاظ موضوعی تفکیک شدند و به بخش‌های مرتبط انتقال یافتند. به‌طور مثال انواع ظروف چینی، بلور و با رفتن، به موزه ظروف و دو ویتترین از ابزارآلات جنگی به موزه سلاح در طبقه دوم همین ساختمان منتقل گردید، همچنین آثار مربوط به تاریخ حرم مطهر و آستان قدس رضوی در ویتترین‌های این طبقه چیدمان شد، سپس تعدادی اشیای دیگر، مرتبط با حرم مطهر مانند کتیبه‌های طلای مشبک مربوط به ضریح مطهر در دوره صفوی از خزانه انتخاب و به مجموعه حرم رضوی افزوده شد. در این زمان به علت اینکه یکی از برنامه‌های معاونت فرهنگی آستان قدس برای توسعه موزه‌ها ایجاد موزه «تاریخ مشهد» بود و تعداد قابل توجهی تصاویر قدیمی از حرم مطهر و شهر مشهد نیز تهیه شده بود، همچنین آرشیو بزرگی از اطلاعات تاریخ شفاهی نیز جمع‌آوری شده بود؛ قرار شد نام گنجینه آثار در طبقه همکف به موزه «تاریخ مشهد» تغییر یابد و به مرور اشیای مرتبط با این بخش تکمیل شود. از این رو عکس‌های قدیمی در

^۱ - نایب التولیه آستان قدس در سال‌های ۱۳۳۰-۱۳۳۱ و ۱۳۴۰-۱۳۴۲. برای مطالعه زندگی‌نامه مختصر وی رجوع کنید به: کفیلی، ۱۳۷۶. واقفان بزرگ: سید جلال‌الدین تهرانی.»



قاب‌های مناسب داخل دو هشتی این موزه به نمایش درآمد که تا قبل از نصب ضریح‌های فولادی و طلا و نقره نیز در معرض نمایش قرار داشت. در سال ۱۳۷۹ این مجموعه جمع‌آوری و به مخزن منتقل شد و ضریح فولادی (مربوط به دوره صفوی) در هشتی سمت راست و ضریح طلا و نقره یا ملمع (مربوط به دوره پهلوی) نیز در سال ۱۳۸۶ در هشتی سمت چپ این موزه نصب و به نمایش درآمد.



تصویر شماره ۱۳. نمایش انواع اشیای مربوط به تاریخ حرم مطهر در بخش تاریخ مشهد سال ۱۳۷۸ تا ۱۳۹۱ (آرشیو تصویری موزه)

بخش نجوم: بخش نجوم با تکیه بر کلکسیون ابزارآلات نجومی و ساعت‌هایی که توسط مرحوم استاد سید جلال‌الدین طهرانی (۱۳۶۶-۱۲۷۸) وقف آستان قدس رضوی شده بود، شکل گرفت. اشیای ارزشمند این بخش با همکاری دکتر محمد فرهاد رحیمی^۱ از میان ابزارآلات موجود در خزانه آستان قدس انتخاب و کارشناسی شد و پس از تهیه اتیکت معرفی هر اثر، در ویتترین‌ها به صورت موضوعی چیدمان شدند. این مجموعه شامل انواع اسطرلاب‌های تخت، حلقوی، کروی، انواع تلسکوپ‌های شکستی و انعکاسی و تلسکوپ خورشیدی کره‌های آسمانی و جغرافیایی، آرمی لار (ذات الحق)، حلقه‌های نجومی، تئودولیت، سکستان، مدل حرکت زمین، ماه، خورشید، دوربین دوچشمی، همچنین مجموعه‌ای از ساعت‌ها از جمله ساعت‌های آفتابی، دیواری (وزنه‌ای و پاندولی)، رومیزی، دنگی و حلقوی و تعدادی اشیای مربوط به نجوم دریایی است. در طی سال‌های ۱۳۷۹ تا ۱۳۸۲ دو برنامه همایش و نشست علمی با حضور کارشناسان داخلی آستان قدس و کارشناسان و پژوهشگران حوزه نجوم با عنوان «اسطرلاب» و «نجوم»

^۱ - استاد گروه فیزیک در دانشکده علوم پایه مشهد که نقش مهم و تأثیرگذاری در انتخاب، کارشناسی و معرفی آثار این بخش داشتند.



برگزار شد که در حاشیه نشست نمایشگاهی از نسخ خطی نجومی وقف شده توسط سید جلال طهرانی نیز برگزار شد. از سال ۱۳۹۰ به بعد با همکاری کارشناسان فیزیک و نجوم^۱، این آثار به طور تخصصی مورد بررسی قرار گرفت و شناسنامه آن‌ها که قبلاً به طور مختصر نوشته شده بود دوباره مورد بازبینی و نوشته شد. در ضمن اشیای خزانه به طور کامل مورد بررسی قرار گرفت و تعدادی از اشیای بسیار مهم در حوزه نجوم شناسایی و به موزه منتقل شد. در سال ۱۳۹۲-۱۳۹۳ اطلاعات تکمیلی و تخصصی به زبان ساده توسط گروه مشاوران همکار در بخش نجوم تهیه و در محل مناسب برای مطالعه مخاطبان نصب شد، در ضمن آرایش ویتترین‌های نمایش متناسب با موضوعات، به منظور ایجاد جذابیت بصری و درک کاربرد آثار تغییر کرد. این بخش دارای آثار تاریخی بسیار مهم و اشیای علمی منحصر به فردی است که برخی از قطعات آن به علت نبود فضای مناسب برای نمایش تاکنون به موزه منتقل نشده است.



تصویر شماره ۱۴. دکتر محمد فرهاد رحیمی (نفر سوم از سمت است) همراه با دانشجویانش در بازدید از موزه آستان قدس

^۱ - آقایان مهندس منوچهر آرین، مهندس مهدی مطیعی و سید محمد طباطبایی و دکتر مجتبی دینانی در طی سال‌های ۱۳۸۹ تا ۱۳۹۲ ضمن ارائه مشاوره به این بخش، تهیه شناسنامه آثار را نیز به عهده داشتند.



تصویر شماره ۱۵. نمای بخش نجوم و ساعت سال ۱۳۹۳ (آرشیو تصویری موزه)

بخش ظروف: با گشایش اولین موزه در آستان قدس رضوی تعدادی ظروف چینی و فلزی که دارای ارزش فرهنگی و تاریخی بودند برای نمایش انتخاب شدند. این مجموعه به علت اهمیت و قدمتشان با وجود تغییر مکان موزه آستان قدس همچنان تا سال ۱۳۷۸ در طبقه همکف موزه در معرض نمایش قرار داشتند. بررسی آثار خزانه آستان قدس و طبقه‌بندی این آثار در سال ۱۳۷۱ توسط استاد رجب‌علی لباف خانیکی موجب شناسایی این آثار ارزشمند شد. طبقه‌بندی این آثار مشخص کرد که به جز آثار وقفی و نذری مجموعه بزرگی از انواع ظروف با جنس‌های متنوع و کاربردهای مختلف که در بخش‌های مهمان‌سرا و تشریفاتی مورد استفاده بوده و در حال حاضر در خزانه آستان قدس رضوی نگهداری می‌شوند. از طرفی طی سال‌های اخیر تعداد قابل توجهی ظروف سفالی از هزاره‌های قبل از میلاد تا عصر حاضر به موزه و خزانه آستان قدس اهدا شده و همچنین در سال ۱۳۷۰ در جریان عملیات حفاری و گمانه‌زنی در محوطه توسعه حرم مطهر (محل زیرگذر فعلی) رئیس اداره موزه‌ها دکتر سید علی اردلان جوان و معاونت فرهنگی وقت دکتر علی‌محمد برادران با درخواست همکاری کارشناسان موزه در گروه حفاری به سرپرستی استاد رجب‌علی لباف خانیکی موافقت کردند. در نتیجه این عملیات آثار فرهنگی مکشوفه شامل پدیده‌های معماری، اشیای سفالی و غیر آن به دست آمد و در پایان فصل حفاری آثار منقول مکشوفه از گمانه‌ها به خزانه آستان قدس منتقل شد. از سال ۱۳۷۶ به بعد با توسعه حرم مطهر و خاک‌برداری‌هایی که در صحن‌های مختلف



انجام می‌گرفت اشیای بسیاری به‌طور اتفاقی کشف شدند که پس از انجام مراحل پاک‌سازی و مرمت به خزانه منتقل شدند. این آثار از آن جهت که مربوط به محوطه آثار تاریخی حرم مطهر و هسته مرکزی شهر مشهد بوده‌اند بسیار ارزشمند هستند و در بین این آثار قطعات منحصر به فردی وجود دارد. از این رو انتخاب اشیای این بخش با توجه به سیر تاریخی تولید و استفاده از ظروف در تمدن بشری انجام گرفت. (بر اساس موجودی خزانه) و چیدمان آثار در بخش ظروف عبارت بود از: مجموعه‌ای از ظروف سفالی، سلاذن، چینی‌های آبی و سفید، چینی‌های پنج رنگ و بلورهای تراش‌دار و منقوش و بارفتن‌ها. در ضمن از سال ۱۳۷۹ مستندسازی اشیای این بخش آغاز شد و از استادان متخصص در زمینه‌های لازم برای تهیه اطلاعات کارشناسی دعوت شد. بررسی ظروف چینی آبی و سفید موجود در آستان قدس برای اولین بار توسط استاد مدعو خانم دکتر فخری دانشپورپرور انجام گرفت و کتیبه‌های چینی روی ظروف خوانده شد. این بررسی نشان داد که این ظروف نفیس‌ترین ظروف چینی آبی و سفید در مقایسه با مجموعه‌های موجود در بقعه اردبیل و جزیره هرمز هستند. در بین این ظروف یک قاب بزرگ با مهر گرد و عبارت «وقف آستان قدس» وجود دارد که جزو موقوفات سلطنت (مهین بانو) به آستان قدس رضوی است.

در طی سال‌های بعد باهدف ارائه نمونه‌هایی از آثار مکشوفه، موقوفات و نذورات جدید و آثار ارزشمند موجود در مخزن، مانند ظروف فلزی قلم‌زنی و مرصع و ظروف نقره‌ای، اشیای به نمایش درآمده و شیوه نمایش آن تغییراتی داشته است. بررسی ظروف آستان قدس رضوی و توجه به تنوع آن موجب شد که بنا به پیشنهاد مسئول موزه ظروف در اردیبهشت‌ماه سال ۱۳۸۲ پیشنهاد برگزاری نمایشگاهی از سماورهای زغالی خزانه به مدیران وقت ارائه شد. پس از کسب موافقت این نمایشگاه با انتقال تعداد معدودی از سماورها، قهوه جوش‌ها و ظروف قهوه و چای‌خوری با قدمت ۲۰۰ سال قبل تا عصر حاضر، در محل تالار نمایشگاه ورودی سالن قدس برگزار شد. استقبال پرشور بازدیدکنندگان و مراجعان کتاب‌خانه از این موضوع نمایشی و رضایت ایشان از چنین نمایشگاهی موجب شد سماورها به عنوان بخشی از آثار شناخته شوند و در موزه مردم‌شناسی فضایی برای نمایش آن اختصاص یافت.



تصویر شماره ۱۶. نمای ویتترین‌های بخش ظروف (آرشیو تصویری موزه)



تصویر شماره ۱۷. نمای ویتترین‌های بخش ظروف (آرشیو تصویری موزه)

بخش سلاح: مجموعه‌ای بالغ بر ۱۰۰۰ عدد انواع سلاح‌های سرد و گرم را در خزانه آستان قدس رضوی نگاه‌داری می‌شود. این آثار به‌مرور زمان به حرم مطهر امام رضا علیه‌السلام وقف یا اهدا شده‌اند و قدمت آن‌ها مربوط به دوره صفوی تا عصر حاضر است. از آنجاکه این مجموعه مورد توجه بسیاری از بازدیدکنندگان موزه‌های آستان قدس رضوی قرار داشت، در سال ۱۳۷۸ بخشی از فضای نمایشی در تالارهای جدید به نمایش منتخبی از این آثار اختصاص یافت. این مجموعه شامل: کمان‌های لاک‌ی روغنی (مربوط به دوره صفوی)، سپر، زره فولادی، لباس طلسمات (رزم) مربوط به دوره زندیه، نیزه منقوش و لاک‌ی به طول بیش از سه متر، کلاه‌خود و ساعد بند و انواع



تبرزین و تبر، کارد و خنجر با تزیینات طلاکوب، قمه و شمشیر، تفنگ‌های سر پر، یک لول، دولول و چهار لول، تپانچه‌های یک لول و دولول، انواع باروت دان با مخزن چرم، عاج و فلزی است^۱. از آثار نفیس این مجموعه شمشیر و خنجر مرصع است که جزو مجموعه جواهرات نگهداری می‌شوند. آرایش ویتترین‌ها و اشیای بخش سلاح‌های سرد و گرم در سال ۱۳۹۳-۱۳۹۴ به منظور جذابیت بصری برای بازدیدکنندگان با نظر کارشناسان موزه تغییر کرد.



تصویر شماره ۱۸. نمایش سلاح‌های گرم در بخش سلاح، سال ۱۳۹۰، (آرشیو تصویری موزه)



تصویر شماره ۱۹. تغییر آرایش ویتترین‌های بخش سلاح‌های سرد و گرم، سال ۱۳۹۴

بخش هنرهای تجسمی: یکی از مجموعه‌های نفیس و منحصر به فرد آثار خزانه آستان قدس آثار هنرهای تجسمی است. این مجموعه بالغ بر یک هزار از انواع تابلوهای هنری است که با فنون متنوع خلق شده‌اند. این آثار

^۱ - تعدادی از سلاح‌های سرد از ابتدای تأسیس موزه آستان قدس در معرض نمایش بوده است.



شامل تابلوهای نقاشی ایرانی و خارجی در سبک‌های مختلف از قرن هفدهم میلادی (سده ۱۱ و ۱۲ هجری) تا عصر حاضر، تابلوهای معرق‌کاری، آینه‌کاری، قلم‌زنی، جُنده‌کاری، خوشنویسی، خاتم‌کاری، نقاشی پشت شیشه و تابلوهای نقاشی با سبک قهوه‌خانه‌ای (خیالی نگاری)، سقاخانه و گل و مرغ و موارد دیگر است که به موزه آستان قدس وقف یا اهداشده‌اند. در سال ۱۳۷۸ با توسعه فضاهای نمایشی، با توجه به اهمیت این آثار تعدادی از تابلوهای نقاشی ایرانی و خارجی انتخاب و به نمایش درآمدند، این آثار عبارت بودند از: چهار اثر از تابلوهای نقاشی استاد کمال‌الملک (سال ۱۲۹۲ قمری)، شش اثر از استاد محمود فرشچیان که در طی سال‌های ۱۳۶۹ تا ۱۳۷۷ توسط ایشان اهداشده بود، واقعه عاشورا (سال ۱۳۴۵) اثر استاد شمس و تابلو معروف ونیز اثر ویلیام جیمز (قرن ۱۸ م.)، تفرجگاه (قرن ۱۷ م.) اثر اف. ام. آمس (F.M.Ams)، پرتره یک مرد (مدرسه فرانسیس، قرن ۱۷ م.) و پرتره یک نجیب‌زاده ایتالیایی (قرن ۱۸ م.)، همچنین تعدادی تابلوهای نقاشی که در سال ۱۳۵۴-۵۵ توسط کارشناسان هنری آستان قدس برای کاخ ملک‌آباد از یک نمایشگاه در ایتالیا خریداری شده بود. آثار به نمایش درآمد در این بخش در طی سال‌های بعد به‌طور متناوب تغییر کردند و به مرور برخی آثار دیگر از خزانه و همچنین آثاری که توسط برخی هنرمندان معاصر به موزه آستان قدس اهداشده بودند، جایگزین یا به مجموعه افزوده شدند، اما برخی آثار منحصربه‌فرد مانند آثار استاد کمال‌الملک یا تابلوهای ونیز و تفرجگاه همچنان در معرض نمایش هستند. در سال ۱۳۸۹ با افزایش آثار اهدایی استاد فرشچیان به موزه آستان قدس این مجموعه به محل جدید خود در ساختمان گنجینه قرآن منتقل شد.



تصویر شماره ۲۰. نمایی از تابلوهای نقاشی در بخش هنرهای تجسمی (آرشیو تصویری موزه)



بخش موجودات دریایی: در سال ۱۳۶۴ موزه استان قدس میزبان یک مجموعه دار علاقه مند و از شیعیان اهل سوریه به نام محمد سعید فؤاد وهبه بود. وی پس از بازدید برای اهدای کلکسیون صدف و حلزون های دریایی خود به مسئولین موزه اعلام آمادگی کرد. پس از آن محمد سعید فؤاد وهبه در طی سفرهای مکرر شخصاً مجموعه ۱۲۸۲ قطعه صدف و حلزون دریایی از کلکسیون شخصی خود را که از سواحل آبی سراسر جهان جمع آوری و خریداری شده بود، به دفتر نمایندگی استان قدس در تهران تحویل داد. پس از انتقال این مجموعه به مشهد بنا بر تصمیم مسئولان موزه استان قدس، در سال ۱۳۷۲ قرار شد منتخبی از این مجموعه در یک نمایشگاه کوتاه مدت (۱۵ روزه) به نمایش درآید. استقبال بی سابقه بازدیدکنندگان به خصوص گروه های دانش آموزان و دانشجویان موجب شد که نه تنها این نمایشگاه تا دی ماه همین سال ادامه یابد بلکه در سال ۱۳۷۸ نیز با توسعه موزه مرکزی بخشی برای نمایش تعدادی از موجودات دریایی با تکیه بر این مجموعه اختصاص یابد.

تالار آبریزان یا بخش موجودات دریایی در تیرماه ۱۳۷۸ همزمان با میلاد مسعود پیامبر اکرم (ص) و امام جعفر صادق علیه السلام با نمایش حدود ۴۵۰ گونه از صدف ها و حلزون های دریایی از مجموعه فؤاد وهبه گشوده شد. همزمان با افتتاح این بخش دکتر محمد فرهاد رحیمی یک ماهی مومیایی شده به نام «شیطان دریا» به این بخش اهدا کرد که مورد توجه بسیاری از بازدیدکنندگان موزه های استان قدس قرار گرفت. این مجموعه شامل حلزون های خاردار (موریسیده)، پلکانی (اپی تونیده)، عنکبوتی، چینی مانند (سیپرائیده)، مخروطی و سرپایان و دو کفه ای های شانه مانند (پکتینیده)، غول پیکر (تری داکنیده)، قلب مانند (کاردی ایده)، غلافی شکل (سولینیده)، آویسترهای خاردار (اسپوندیلیده)، گوش دریا، خار پوستان، سکه دریایی، توتیای دریایی و ستاره دریایی بود و یک ویتترین نیز به نمایش اشیای تزئینی که از حلزون ها و دو کفه ای ها در آن استفاده شده بود، اختصاص یافت. در طی ده سال گذشته فؤاد سعید وهبه ۱۵۴۴ قطعه صدف و حلزون دیگر نیز به موزه استان قدس اهدا کرد. نمایش این آثار موجب شد، کارشناسان موجودات دریایی که در مراکز علمی و دانشگاهی مشغول به کار بودند برای مستندسازی و کارشناسی برخی گونه ها با این موزه همکاری نمایند^۱، ضمن اینکه برخی از بازدیدکنندگان مجموعه هایی از موجودات دریایی مربوط به سواحل

^۱ - آقای حسنی نیا کارشناس شیلات گیلان پس از بازدید از این بخش با هماهنگی مسئولین موزه استان قدس مدتی همکاری داشتند و در ضمن نمونه هایی از صدف و حلزون های سواحل دریای خزر را اهدا کردند.



دریای خزر، عمان و خلیج فارس را به موزه آستان قدس اهدا کردند^۱. در حال حاضر به جز نمونه‌هایی صدف‌ها و حلزون‌های سواحل دریاهای ایران مرجان‌ها و ماهی‌های آکنده سازی^۲ شده نیز در این بخش به نمایش درآمده است.



تصویر شماره ۲۱. نمای تالار آذربایجان، ۱۳۹۵، (آرشیو تصویری موزه)

موزه مردم‌شناسی (حمام مهدی قلی بیگ)



تصویر شماره ۲۲. نمای سربینه در حمام مهدی قلی بیگ

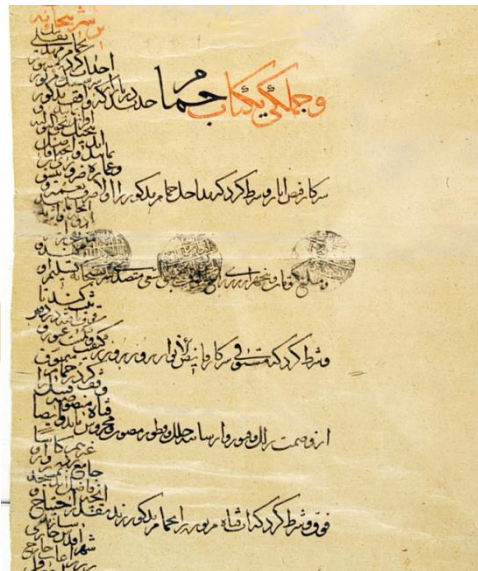
این موزه در محل حمام مهدی قلی بیگ (میرآخور شاه‌عباس صفوی) گشایش یافته است. این حمام که یک بنای تاریخی مربوط به دوره صفوی بود که در سال ۱۰۲۷ هجری قمری وقف آستان قدس رضوی شده بود و تا

^۱ - آقایان عبدالله میرشکاری و مؤمنی فرد، کوشک باغی، مرتضی همتی و پیرپای برخی موجودات دریایی از سواحل خلیج فارس را به موزه اهدا کردند.

^۲ Taxidermy



حدود سال ۱۳۶۷ شمسی نیز مورد استفاده قرار می‌گرفت. از سال ۱۳۶۹ این بنا متروکه شد اما در تاریخ پنجم اردیبهشت ۱۳۷۶ در فهرست بناهای تاریخی کشور ثبت گردید.



تصویر شماره ۲۳. تصویر بخشی از وقف نامه حمام مهدی قلی بیگ، ۱۳۲۷ قمری

از سال ۱۳۷۸ آستان قدس رضوی با توجه به موقوفه بودن و ارزش‌های فرهنگی و تاریخی این بنا، مرمت و با زنده سازی آن را در دستور کار خود قرارداد و با همکاری کارشناسان سازمان میراث فرهنگی خراسان آن را احیاء نمود. پس از انجام عملیات مرمت بنا کارشناسان معاونت امور موزه‌ها پیشنهادانی برای تغییر کاربری آن ارائه دادند که سرانجام با تشکیل موزه مردم‌شناسی در این محل موافقت گردید. در آذرماه سال ۱۳۸۵ این بنای تاریخی به مساحت ۱۸۷۵ مترمربع در سه بخش سربینه، گرم خانه و چاله حوض (استخر) با مجموعه‌ای از آثار انتخاب‌شده مرتبط با موضوع مردم‌شناسی افتتاح شد. این بنای تاریخی دارای نقاشی بر سطح داخلی بدنه و زیر گنبد اصلی در سربینه است که قدیمی‌ترین لایه مربوط به دوره صفوی و جدیدترین لایه مربوط به اوایل دوره پهلوی است. نقاشی‌های این قسمت در جدیدترین لایه شامل صحنه‌هایی از داستان‌های اساطیری و شاهنامه فردوسی و داستان‌های عاشقانه نظامی گنجوی، ماه‌های سربانی سال و محلات قدیم شهر مشهد مثل میدان اعدام، کوهسنگی و سردر باغ ملی، تصاویری از بالون، هواپیما، اولین ماشین و گرامافون و مردانی با کلاه پهلوی است که نشان‌دهنده زندگی اجتماعی



مردم است. در زیر این فضا کانال‌هایی تعبیه شده بوده که به آن «گربره‌رو» نیز گفته می‌شده و هوای گرم گلخن یا تون حمام را به این قسمت منتقل می‌کرده است. آثار به نمایش درآمده در این موزه شامل لوازم پذیرایی، لوازم آرایش، انواع لباس و پوشاک قدیمی مربوط به اقوام مختلف، نمونه‌هایی از منسوجات مورد استفاده در حمام در محل سربینه و مجموعه‌ای از لوازم مورد استفاده در حمام، ظروف و انواع سماورها و لوازم روشنایی در محل گرم خانه، تعدادی عکس مربوط به قشرهای مختلف اجتماعی و مشاغل آن‌ها، تصاویر بناهای قدیمی مشهد و نقاشی‌های قهوه‌خانه‌ای در محل استخر آب سرد است. در طی سال‌های اخیر کارشناسان موزه آستان قدس برای نگهداری و حفاظت این بنا تلاش بسیار داشته‌اند و ضمن ایجاد تغییراتی در نمایش آثار در جهت اطلاع‌رسانی و جذب مراجعان و مخاطبان از جمله موزه‌های موفق کشور محسوب می‌شوند.



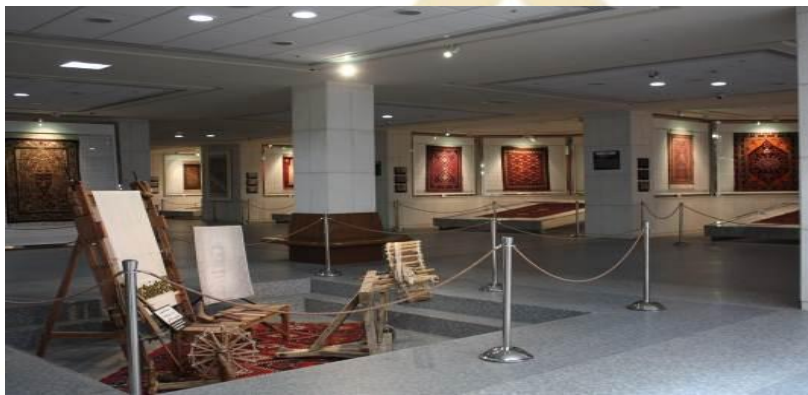
تصویر شماره ۲۴. غرفه پوشاک در سربینه (موزه مردم‌شناسی)

موزه فرش آستان قدس

اجرای پروژه ساخت موزه بزرگ فرش آستان قدس در کنار موزه مرکزی در سال ۱۳۸۳ آغاز شد. مراحل ساخت تا بهره‌برداری از این بنا تا سال ۱۳۸۹ به طول انجامید و در آبان ماه ۱۳۹۰ هم‌زمان با عید سعید غدیر خم افتتاح شد. این ساختمان که از شمال به موزه مرکزی، از شرق به صحن کوثر و از غرب به رواق امام خمینی (ره) و از جنوب به غرفه‌های صحن جامع رضوی منتهی می‌گردد، در چهار طبقه (با احتساب نیم‌طبقه) احداث گردید. این موزه از طریق هشتی زیبایی که هم‌زمان با این موزه ساخته شده با موزه مرکزی در ارتباط و دارای ورودی مشترک است. موزه فرش با



داشتن سه طبقه فضای نمایشی و یک طبقه فضای کارگاهی در زیربنایی به مساحت ۶۶۴۷ مترمربع یکی از بزرگ‌ترین موزه‌های تخصصی فرش جهان به شمار می‌رود. بسیاری از فرش‌های به نمایش درآمده علاوه بر ارزش تاریخی و هنری، دارای ارزش‌های کاربردی بوده و به عنوان کف‌پوش، سجاده، ضریح پوش، پرده و ... مورد استفاده قرار می‌گرفته‌اند. در حال حاضر حدود یک صد تخته قالی و قالیچه که برخی از شاهکارهای هنری به شمار می‌روند و قدمتشان از دوره صفوی تا دوره معاصر است در معرض دید علاقه‌مندان قرار گرفته است.



تصویر شماره ۲۵. تالار نمایش فرش‌ها در طبقه اول موزه فرش جدید

- مهم‌ترین اقدامات اصولی و حرفه‌ای کارشناسان اداره پژوهش و معرفی آثار موزه‌ها و اداره حفاظت و مرمت موزه‌ها که در طی سال ۱۳۸۸ تا ۱۳۹۰، برای راه‌اندازی موزه جدید فرش انجام گرفت عبارت بودند از:
- ۱- مستندسازی و تهیه شناسنامه‌های تخصصی و مرمتی برای کلیه فرش‌های موجود.^۱
 - ۲- ارائه نظرات کارشناسی برای اصلاح طراحی داخلی بنا تا حد امکان به منظور بهره‌وری از فضاهای نمایشی و فنی.
 - ۳- طراحی سازه‌های ویژه برای نمایش آثار این گنجینه^۲
 - ۴- طراحی سناریو چیدمان آثار بر اساس مناطق بافت.
 - ۵- انتخاب آثار بر اساس پرونده مستند هر اثر و سناریو چیدمان.

^۱ با اجرای پروژه‌های قراردادی تحت نظر کارشناس متخصص موزه.

^۲ طراحی اولیه این سازه‌ها توسط آقای حمیدرضا تبریزیان انجام شد و با همکاری سایر کارشناسان اداره پژوهش و با مشورت کارشناسان وقت در اداره حفاظت و مرمت موزه‌ها تکمیل و نهایی شد و توسط شرکت مهندسی پیمانکار سازمان توسعه و عمران حریم و حرم مطهر ساخته و به بهره‌برداری رسید. ویژگی مهم این سازه‌ها تقسیم وزن فرش به منظور وارد نشدن فشار بر تاروپود آن در زمان نمایش است که موجب حفاظت فیزیکی از اثر و افزایش طول عمر آن می‌شود.



- ۶- ارائه نظرات کارشناسی برای نور آرایبی و فهرست تجهیزات برای بخش‌های قرنطینه و مرمت و مخزن موزه.
- ۷- تشکیل کارگروه مرمت و آماده‌سازی فرش‌ها برای نمایش در موزه با دعوت از کارشناس حرفه‌ای مرمت موزه فرش تهران.
- ۸- تهیه فهرست ملزومات و تجهیزات مکمل نمایش آثار.
- ۹- تهیه اتیکت آثار و بروشور موزه.

گنجینه آثار اهدایی استاد محمود فرشچیان

استاد فرشچیان از هنرمندان نامدار نقاشی ایرانی است که تعدادی از آثار نفیس خود را به موزه‌های آستان قدس اهدا کرده است. وی در زمستان سال ۱۳۶۹ دو اثر مهم و ارزشمند، تابلوهای «عصر عاشورا و پنجمین روز آفرینش» را همراه با تابلو نقاشی مینیاتور به نام «خمسه آل طیبه» که توسط اجداد ایشان ساخته شده بود، به موزه آستان قدس رضوی هدیه کرد. نقاشی عصر عاشورا یکی از آثار مهم استاد است که در سال ۱۳۵۵ خلق شده و یادآور واقعه کربلا در روز دهم محرم سال ۶۱ هجری است. تابلو پنجمین روز آفرینش نیز در سال ۱۳۵۲ با تکیه بر آیات قرآن^۱ که از آفرینش جهان، در شش مرحله یادکرده، خلق شده است. این آثار هنری ارزشمند در محل تالارهای نمایش در ساختمان موزه قرآن و نفایس نصب و به نمایش درآمد. پس از آن استاد در طی سفرهای بعدی آثار دیگری نیز به موزه آستان قدس اهداء نمودند که عبارت‌اند از: سال ۱۳۷۱ تابلو پناه یا یتیم‌نوازی حضرت علی علیه‌السلام، سال ۱۳۷۴ تابلو یارب، سال ۱۳۷۷ ش تابلو نیایش.

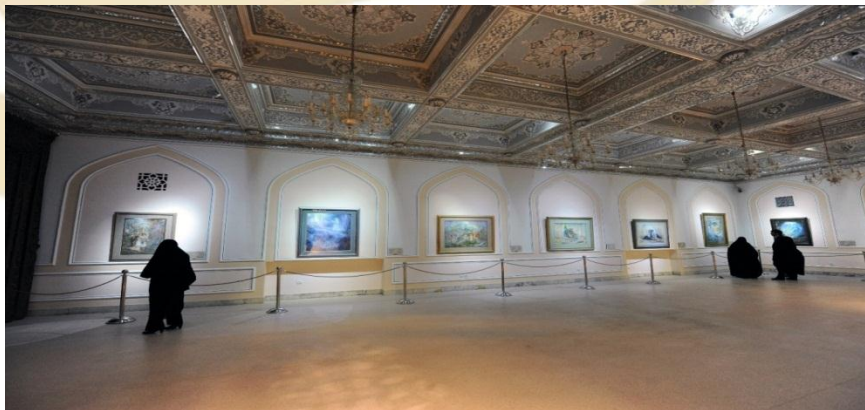
در سال ۱۳۷۸ با توسعه موزه آستان قدس رضوی در طبقات فوقانی موزه مرکزی، گنجینه هنرهای تجسمی به منظور نمایش آثار بی‌نظیر نقاشی ایرانی و خارجی در خزانه تشکیل شد و آثار اهداء شده از طرف استاد نیز به این محل منتقل شد. از افتخارات استاد فرشچیان طراحی پنجمین ضریح مرقد مطهر حضرت علی ابن موسی‌الرضا علیه‌السلام و طراحی ضریح مرقد مطهر حضرت امام حسین علیه‌السلام است. در سال ۱۳۷۹ تابلویی با عنوان «اولین

^۱ - برخی آیات قرآن که به این موضوع می‌پردازند از این قرارند: سوره اعراف آیه ۵۴، سوره یونس آیه ۳، سوره هود آیه ۷، سوره فرقان آیه ۵۹، سوره سجده آیه ۴، سوره قاف آیه ۳۸، سوره حدید آیه ۴.



پیام» که در همین سال خلق کرده بود به موزه هدیه کرد و تابلوی «توسل» را که در جریان نصب ضریح مطهر ساخته و با خط خود بر آن دل نوشته‌ای را قلمی کرده بود در سال ۱۳۸۰ اهدا کرد. اثر حزن‌انگیز استاد به نام «هدیه عشق» در سال ۱۳۸۲ اهدا و به نمایش درآمد.

در سال ۱۳۸۹ در جریان توسعه بخش‌های موزه آستان قدس تالار استاد فرشچیان به مساحت تقریبی ۲۰۰ مترمربع در طبقه همکف موزه قرآن، باهدف نمایش اختصاصی آثار ایشان گشایش یافت. در همین سال استاد فرشچیان سه اثر دیگر نیز با عناوین «ضامن آهو (۲)»، «کوثر» و «رمی جمره» را اهداء کرد که در کنار سایر آثارش به نمایش درآمد. در سال ۱۳۹۰ تابلو «پرچم‌دار حق» و در سال ۱۳۹۱ «ستایش پروردگار» را که برگرفته از آیه «یسبح لله» است و تابلو «معراج» را در سال ۱۳۹۲ و «تابلو شام غریبان» و «آسمان چهارم» را در سال ۱۳۹۴ به آستان قدس رضوی اهدا کرد.^۱ در سال ۱۳۹۵ استاد محمود فرشچیان طی وقف نامه‌ای تمام این مجموعه را وقف بر حرم مطهر و موزه آستان قدس رضوی کرد.



تصویر شماره ۲۶. نمای تالار آثار اهدایی استاد محمد فرشچیان

^۱ - استاد فرشچیان آخرین آثار وقفی خود را هریک قبل از انتقال به موزه آستان قدس به مدت یک سال در موزه فرشچیان (مجموعه سعدآباد) در معرض نمایش قرار داد.



بخش سکه

در موزه آستان قدس رضوی از ابتدا تعداد معدودی سکه‌های تاریخی مربوط به دوره‌های قبل از اسلام و دوره اسلامی در معرض نمایش بوده است که برخی مربوط به میراث آستان مقدس بوده و برخی از طریق اهدا و وقف به مجموعه وارد شده بودند. بررسی اسناد مرتبط با عملیات راه‌اندازی موزه در آستان قدس رضوی نشان می‌دهد که تهیه و نمایش سکه‌ها به عنوان یکی از مهم‌ترین اشیای تاریخی در موزه همیشه مورد نظر بوده و سند شماره ۲۷۳۷۶ نیز در سال ۱۳۲۴ به انتقال تعدادی سکه از خزانه به موزه اشاره دارد؛ اما طی عملیات مکرر ساختمانی در حوزه حرم مطهر که به منظور تعمیرات یا توسعه آن صورت می‌گرفته گاه تعدادی سکه‌های تاریخی نیز کشف می‌شده که به مجموعه افزوده می‌شده است.^۱ (آرشیو مدیریت اسناد و مطبوعات، سند شماره ۸۷۹۴۵/۷)، در اولین موزه آستان قدس یک اتاق با چند ویترین برای نمایش این آثار در نظر گرفته شده بود و در دومین موزه (موزه مرکزی) نیز سکه‌ها در ویترین‌های تخت در تالار درهای طلا و نقره به نمایش درآمدند. مجموعه سکه‌های به نمایش درآمده در موزه تا سال ۱۳۸۸ ۳۲۷ عدد، مربوط به دوره‌های مقدونی، سلوکی و اشکانی و ساسانی، دو عدد سکه یادبود ولایت‌عهدی امام رضا علیه‌السلام ضرب شهرهای سمرقند و اصفهان در سال‌های ۲۰۲ و ۲۰۳ هجری قمری، تعدادی سکه‌های نقره و طلا از دوره اموی، عباسی، سلجوقی تا دوره صفوی، همچنین سکه‌های نقره یادبود ولادت امام رضا علیه‌السلام بود.

این مجموعه از خردادماه سال ۱۳۸۸ به تالاری واقع در طبقه منهای یک موزه مرکزی که برای همین منظور آماده شده بود، انتقال و توسعه یافت. از سال ۱۳۸۹ تا شهریور ۱۳۹۶ با پیگیری مسئول این بخش (محمدحسین یزدی نژاد) برای جذب اشیای موزه‌ای به منظور تکمیل مجموعه سکه‌های دوره‌های تاریخی و اسلامی، به صورت وقف و اهدا یا خریداری، تعداد ۶۳۱۷۳ قطعه سکه، مربوط به بیش از یک‌صد سلسله و فرمانروا به مجموعه افزوده شده است. بنا به گفته مسئول این گنجینه بسیاری از مجموعه‌داران علاقه‌مند با خلوص نیت و گاه باهدف تکمیل مجموعه نفایس موزه آستان قدس رضوی اقدام به نذر و اهدای تمام یا بخشی از مجموعه منحصر به فرد خود کرده‌اند.

^۱ - سند شماره ۸۷۹۴۵/۷، به کشف ۱۰۱ عدد سکه طلای دوره صفوی (دوره شاه طهماسب به تاریخ‌های ۹۴۵ تا ۹۳۹ قمری) در ۲۱ مهرماه ۱۳۴۶ هنگام تعمیر گنبد دارالسلام دارد. همچنین در سال ۱۳۷۸ در جریان عملیات ساخت رواق سرداب تعدادی شیء نذری نقره‌ای همراه با چند سکه که قدمت دو عدد سکه نقره آن مربوط به دوره صفوی بود و در ۱۳۸۳ در جریان خاک‌برداری و توسعه مهمانسرای آستان قدس رضوی تعداد ۳۴۰ عدد سکه طلا مربوط به دوره ایلخانان مغول کشف شد. این سکه‌ها پس از کارشناسی در اداره پژوهش و معرفی آثار به خزانه اموال تاریخی آستان قدس تحویل و در دفتر سکه ردیف ۵۱ ثبت شد.



تصویر شماره ۲۷. نمای تالار نمایش سکه‌ها در طبقه منهای یک موزه مرکزی

بخش مدال

مجموعه مدال‌های آستان قدس رضوی از پر بازدیدکننده‌ترین بخش‌های موزه است. اولین مدال‌های ورزشی موزه مجموعه جهان‌پهلوان تختی بود که در دهه ۶۰ توسط خانواده ایشان به آستان قدس اهدا شد. این مجموعه مدال همیشه بیش‌ترین مخاطبان را داشته است. یاد و خاطره این اسطوره انسانیت و جوانمردی دوران معاصر موجب شده بسیاری از مراجعان علاقه‌مند بازدید از مدال‌های وی هستند. در طی سال‌های دهه ۷۰ به بعد مدال‌های دیگری شامل مدال‌های علمی و ورزشی و مدال‌های کسب‌شده توسط معلولین و جانبازان کشورمان در مسابقات داخلی و خارجی، المپیک و پارالمپیک، همچنین مدال‌های مسابقات جهانی تمبر نیز به مرور توسط مجموعه‌داران علاقه‌مند اهدا و به مجموعه افزوده شد. این مجموعه تا سال ۱۳۹۱ در طبقه همکف در معرض نمایش بود و از فروردین سال ۱۳۹۲ به طبقه دوم موزه مرکزی انتقال یافت و با طراحی و چیدمان جدید ارائه شدند.

در پاییز سال ۱۳۹۱ تعداد کل انواع مدال، نشان، کاپ و یادبود موجود در خزانه و موزه‌های آستان قدس رضوی بررسی شد، در این مجموعه حدود ۸۰٪ ورزشی، ۱۰٪ علمی و ۱۰٪ باقی‌مانده مربوط به مناسبت‌های فرهنگی و تاریخی است که از طرف شخصیت‌های سیاسی و فرهنگی به آستان قدس رضوی اهدا گردیده است. تا پاییز ۱۳۹۱ حدود ۲۰۰ عدد از این آثار و اشیاء، در مجموعه موزه‌های آستان قدس رضوی (در بخش‌های مدال، سکه و گنجینه مقام معظم رهبری مدظله‌العالی) در معرض نمایش قرار داده شده بود که حدود ۱۰٪ از کل مدال‌ها، کاپ‌ها، نشان‌ها و یادبودهای ورزشی مربوط به ورزشکاران معلول و جانباز است که در رقابت‌های بین‌المللی و کشوری مقام کسب



نموده‌اند. (کریمی، ۱۳۹۰، گزارش بررسی مجموعه موجود در خزانه و موزه‌ها) از جمله شخصیت‌های شهیری که مدال‌ها، نشان‌ها و یادبودهایشان (توسط خودشان یا خانواده‌شان) به آستان قدس رضوی اهداشده است، مرحوم جهان پهلوان تختی، مرحوم رضا صادقی، مرحوم امرالله احمدی، امید نوروزی، مجید خدایی، امیر توکلیان، سید محمود میران می‌باشند.



تصویر شماره ۲۸. نمایی از نمایش آثار در بخش مدال در سال ۱۳۹۳

کتابخانه تخصصی و آرشیو مدارک و اسناد موزه‌ها

یکی از بخش‌هایی که با توسعه موزه‌ها در سال ۱۳۷۸ رسمیت یافت و مستقل شد، کتابخانه تخصصی موزه‌ها بود. این بخش باهدف ایجاد پایگاه پژوهشی و تأمین منابع تخصصی برای موزه‌داران آستان قدس ابتدا با حدود ۴۰۰ جلد کتاب شروع به کارکرد. از سال ۱۳۷۶ با تلاش کارشناسان و همکاری مسئولین موزه، هم‌چنین حمایت معاونت فرهنگی وقت^۱ در آستان قدس رضوی به مرور منابع موردنیاز این کتابخانه تأمین شد. از سال ۱۳۷۸ با توسعه موزه مرکزی این کتابخانه زیر نظر کارشناس و مسئول بخش‌های جدید موزه اداره می‌شد و تالاری به وسعت ۱۰۰ مترمربع برای این کتابخانه در نظر گرفته شد. در این بخش منابع مختلفی در موضوعات رشته‌های متنوع هنری و مانند فرش، نقاشی، صنایع دستی، عکاسی، گرافیک، خوشنویسی، فلزکاری، سکه‌شناسی، تمبرشناسی، تاریخ هنر، کتب مرجع هنری و ادبی، منابع تاریخی، دائره‌المعارف‌ها، هم‌چنین موزه‌داری و مرمت از طریق خریداری و برخی به صورت اهدایی^۲

۱ دکتر علی محمد برادران رفیعی.

۲ یکی از بزرگ‌ترین مجموعه کتب اهدایی ۱۶ جلد کتاب‌های معرفی آثار هنری در کلکسیون ناصر خلیلی بود که در سال ۱۳۸۰ به صورت اهدایی به مجموعه افزوده شد. در ضمن بسیاری از محققان و پژوهشگران ایرانی خارجی ضمن بازدید از موزه با ارائه راهنمایی‌های تخصصی توسط کارشناسان موزه کتاب‌های خود را



جمع‌آوری و نگهداری می‌شد. استقبال محققان و دانشجویان حوزه هنر و موزه‌داری از خدمات این کتابخانه موجب شد به مرور منابع آن نیز روزآمد شود. از فعالیت‌های مهمی که در این کتابخانه از سال ۱۳۸۰ انجام می‌گرفت، برگزاری نشست‌های تخصصی در زمینه موزه و موزه‌داری و کلاس‌های آموزشی برای کارشناسان موزه بود. پس از توسعه تشکیلات اداری موزه‌ها این کتابخانه در چارت اداره پژوهش و معرفی آثار قرار گرفت و توسعه بیشتری یافت. در حال حاضر مجموعه منابع آن بیش از ۱۱۰۰۰ جلد کتاب و ۲۰۰۰ جلد مجله است. این کتابخانه که ابتدا به منظور استفاده کارشناسان و راهنمایان و سایر کارکنان موزه آستان قدس رضوی تشکیل شده بود، به سبب منابع ارزشمند و نفیسی که در اختیار دارد، پاسخگوی بسیاری از استادان و دانشجویان شاخه‌های مختلف هنر نیز است.



تصویر شماره ۲۹. تالار محققان کتابخانه تخصصی هنر و موزه‌داری

منابع و مأخذ

۱. بررسی نامه‌های اداری مربوط به سال‌های ۱۳۵۰ تا ۱۳۷۰ در بایگانی راکد موزه با همکاری آقای رمضانعلی ایزانلو در سال ۱۳۸۲ شمسی.
۲. **سیمای انقلاب در آستان قدس رضوی** (۱۳۶۲) مشهد: آستان قدس رضوی، اداره امور فرهنگی.

به این کتابخانه اهدا نمودند که از آن جمله می‌توان از استاد محمود فرشچیان، استاد پرویز تناولی، محمدجواد جدی (کارشناس مهر و حکاکی)، دکتر شیلا کینی (معاون وقت موزه بریتانیا)، دکتر وستا سرخوش (کارشناس و مسئول موزه سکه در موزه بریتانیا)، معصومه فرهاد (مسئول و کارشناس هنر اسلامی در موزه ساکرا).



۳. کریمی، حمیدرضا (۱۳۹۰) گزارش اداری بررسی وضعیت مدال‌های آستان قدس.
۴. کریمی، عبدالعظیم (۱۳۹۱). مقدمه‌ای بر یادگیری فعال در موزه‌ها. تهران: عابد.
۵. بررسی مجموعه اسناد موزه آستان قدس رضوی مربوط به سال‌های ۱۳۵۶ تا حال حاضر. مدیریت اسناد و

مطبوعات

